

## Budgetter for offentlig forvaltning og service 2005

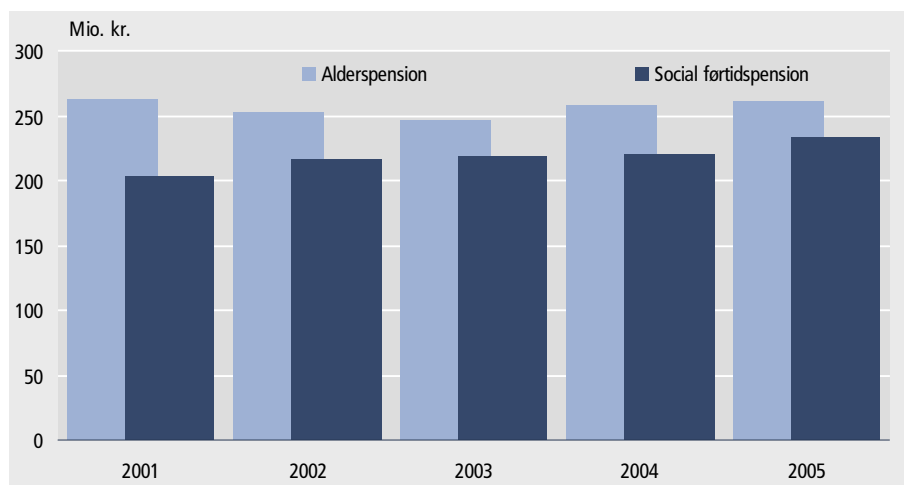
### Sammenfatning

#### Kommunale udgifter til førtidspension stiger med 13,6 mio. kr.

*Budgetteret udgift på 234 mio. kr. til førtidspension*

De kommunale udgifter til førtidspension er i 2005 budgetteret til 234 mio. kr. Det er en stigning på 13,6 mio. kr. i forhold til budgetterne for 2004. Udgifterne til førtidspension nærmer sig således udgifterne til alderspension, der budgetteres til 261 mio. kr. i 2005. De øgede udgifter til førtidspension skyldes en tilgang i antallet af førtidspensionister samt ændringen i den kommunale finansiering fra 10 pct. til 50 pct. på dette område. Den øgede kommunale byrde kompenseres imidlertid gennem et øget bloktilskud fra Grønlands Hjemmestyre.

Figur 1. Kommunale udgifter til alderspension og førtidspension 2001-2005. Mio. kr.



*Uændrede kommunale udgifter i 2005*

De samlede udgifter i den kommunale sektor er i 2005 budgetteret til 3.319 mio. kr. Det er en stigning på 0,9 pct. i forhold til budgetåret 2004, hvor de samlede kommunale udgifter var budgetteret til 3.288 mio. kr. I forhold til det seneste regnskabsår 2003 stiger de samlede kommunale udgifter svagt med 1,2 pct.

*Hjemmestyrets udgifter stiger med 3 pct.*

Grønlands Hjemmestyre arbejder i 2005 med et drifts- og kapitalbudget på 5.512 mio. kr. De samlede udgifter under hjemmestyret forventes således at stige med 3,0 pct. i forhold til budgetåret 2004. I forhold til det seneste regnskabsår 2003 er der tale om en stigning på 6,3 pct.

## Indholdsfortegnelse

---

	<b>Sammenfatning</b> .....	<b>1</b>
	<b>Indholdsfortegnelse</b> .....	<b>2</b>
<b>Kapitel 1</b>	<b>Indledning</b> .....	<b>3</b>
<b>Kapitel 2</b>	<b>De kommunale budgetter for regnskabsåret 2005</b> .....	<b>4</b>
Oversigt 1	Kommunale udgifter og indtægter 2001-2005, realøkonomisk fordeling .....	4
Oversigt 2	Kommunale udgifter 2001-2005, funktionel fordeling .....	5
<b>Kapitel 3</b>	<b>Hjemmestyrets budgetter for regnskabsåret 2005</b> .....	<b>6</b>
Oversigt 3	Hjemmestyrets udgifter og indtægter 2001-2005, realøkonomisk fordeling .....	6
Oversigt 4	Hjemmestyrets udgifter 2001-2005, funktionel fordeling .....	7
<b>Kapitel 4</b>	<b>Kilder</b> .....	<b>8</b>
<b>Kapitel 5</b>	<b>Begreber og retningslinjer</b> .....	<b>8</b>
<b>Kapitel 6</b>	<b>Tabelafsnit</b> .....	<b>16</b>
Tabel 1	Kommunale udgifter 2001-2005, realøkonomisk fordeling .....	17
Tabel 2	Kommunale indtægter 2001-2005, realøkonomisk fordeling .....	18
Tabel 3	Kommunale udgifter 2001-2005, funktionel fordeling .....	19
Tabel 4	Kommunale drifts- og kapitaludgifter 2001-2005, udvidet funktionel fordeling .....	20
Tabel 5	Kommunale udgifter 2005, funktionel og realøkonomisk krydsfordeling .....	24
Tabel 6	Hjemmestyrets udgifter 2001-2005, funktionel fordeling .....	26

## 1. Indledning

Denne publikation er den anden udgivelse i en ny serie om Grønlands offentlige finanser. Formålet er at belyse det kommunale samt hjemmestyrets budget. Statistikken udarbejdes i henhold til *Det europæiske nationalregnskabsystem 1995* (ENS 1995), der sikrer direkte sammenlignelighed med andre lande. I denne publikation fremstilles de offentlige budgetter for regnskabsåret 2005, 2004 samt de offentlige finansregnskaber for 2001-2003.

<i>Kilder, begreber og retningslinjer</i>	Information om kildemateriale findes i kapitel 4, mens information om begreber og retningslinjer ifølge ENS 1995 findes i kapitel 5. I henhold til ENS 1995 belyses de offentlige finanser via tabeller, hvori offentlige udgifter og indtægter opgøres efter reale transaktionstyper (den realøkonomiske fordeling), samt hvor udgifter opgøres efter formål (funktionel fordeling). I afsnittet om begreber og retningslinjer findes en gennemgang af de to fordelinger.
<i>Tilskud til virksomheder</i>	I statistikken over de offentlige finanser behandles tilskud og kapitaltilskud til virksomheder i henhold til de gældende retningslinjer i ENS 1995. En virksomhed betragtes enten som <i>en del af forvaltningen</i> , som <i>et offentligt kvasiselskab</i> eller <i>en anden virksomhed</i> . Tilskud til virksomheder under forvaltningen opsplittes i løn- og driftsudgifter. Tilskud til visse offentlige kvasiselskaber fjernes til gengæld fuldstændigt fra statistikken. Dette betyder, at statistikken over de offentlige finanser ikke kan sammenlignes direkte med de reelle regnskaber. I kapitel 5 findes information om reglerne for behandling af offentlige tilskud til de tre virksomhedskategorier, samt den økonomiske konsekvens heraf.
<i>Tabelafsnit</i>	Publikationen afrundes i kapitel 6 med et tabelafsnit. Tabellerne i kapitel 6 er detaljerede udgaver af de mindre oversigter i analysen i kapitel 2-3.
<i>Mere information</i>	Detaljerede elektroniske oplysninger om Grønlands offentlige finanser offentliggøres i Grønlands Statistikbank på <a href="http://www.statgreen.gl">www.statgreen.gl</a> .

## 2. De kommunale budgetter for regnskabsåret 2005

Grønlands Hjemmestyre indgik den 22. juni 2004 aftale med de grønlandske Kommuners Landsforening (Kanukoka) om bloktilskud til kommunernes i budgetåret 2005.

*Bloktilskud forøges med 17,8 mio. kr.*

Ifølge aftalen forhøjes bloktilskuddet i 2004 med 17,8 mio. kr. til 798 mio. kr. Det øgede bloktilskud skal blandt andet dække kommunale merudgifter i forbindelse med en fremskrivning af pris- og lønniveauet på det administrative område samt i børne- og ungdomsinstitutioner. Til renovering af hovedkloaknettet øges bloktilskuddet med 17 mio. kr. årligt i perioden 2005-2009. Tilskuddet fordeles selektivt til de kommuner, hvor behovet for renovering af kloaknettet er størst. Endvidere kompenseres kommunerne for en ændring af finansieringen af førtidspension fra en kommunal finansiering på 10 pct. til en kommunal finansiering på 50 pct. En række andre delaftaler er ligeledes indeholdt i det øgede bloktilskud.

*Stabile drifts- og anlægsudgifter*

Den kommunale sektor arbejder i 2005 med et drifts- og anlægsbudget på 3.319 mio. kr. eller 3,3 mia. kr. De samlede udgifter i 2005 forventes dermed at være stabile i forhold til budgetåret 2004 samt regnskabsåret 2003. Således forventes en stigning på 0,9 pct. i forhold til budgetåret 2004, samt en stigning på 1,2 pct. i forhold til det seneste regnskabsår 2003, jf. oversigt 1.

De samlede kommunale indtægter budgetteres til 3.485 mio. kr. i 2005. Finansieringen af de kommunale aktiviteter sker primært via indkomstskat samt tilskud fra Grønlands Hjemmestyre. I 2005 budgetteres de løbende indkomst- og formueskatter til 1.426 mio. kr. svarende til 40,9 pct. af de samlede kommunale indtægter. De samlede overførsler fra hjemmestyret udgør 1.773 mio. kr. i 2005, hvilket svarer til 50,9 pct. af de samlede kommunale indtægter.

*Overskud på 166 mio. kr.*

I 2004 forventes et samlet drifts- og kapitaloverskud på 166 mio. kr. I henhold til internationale retningslinjer er kommunale kapitaltilskud til egne kvasiselskaber ikke medregnet i statistikken, jf. afsnit 5.2. Drifts- og kapitaloverskuddet i de offentlige finanser må derfor ikke forveksles med DAU-saldoen i de egentlige kommunale budgetter, der i 2005 forventes at vise et overskud på ca. 19 mio. kr.

*Oversigt 1.*

### Kommunale udgifter og indtægter 2001-2005, realøkonomisk fordeling. Mio. kr.

	2001	2002	2003	2004*	2005*
<b>Drifts- og kapitaloverskud</b> .....	<b>79</b>	<b>44</b>	<b>161</b>	<b>107</b>	<b>166</b>
<b>Drifts- og kapitaludgifter i alt</b> .....	<b>3.050</b>	<b>3.263</b>	<b>3.279</b>	<b>3.288</b>	<b>3.319</b>
Offentligt konsum .....	2.030	2.135	2.210	2.226	2.265
- heraf lønninger .....	1.317	1.376	1.410	1.420	1.468
Løbende overførsler .....	791	824	834	856	868
- heraf subsidier til virksomheder .....	30	31	32	35	39
- heraf til husholdninger .....	704	721	734	751	762
Kapitaludgifter .....	230	305	235	207	185
- heraf faste nyinvesteringer .....	227	305	235	210	185
<b>Drifts- og kapitalindtægter i alt</b> .....	<b>3.129</b>	<b>3.307</b>	<b>3.439</b>	<b>3.396</b>	<b>3.485</b>
Bruttoestindkomst .....	180	189	193	191	190
Udtræk af indkomst fra offentlige kvasiselskaber ..	50	53	55	54	59
Renter samt udbytter .....	56	44	39	37	36
Løbende indkomst- og formueskatter .....	1.350	1.434	1.467	1.421	1.426
Andre løbende overførsler .....	1.349	1.451	1.509	1.538	1.626
- heraf fra den hjemmestyrede sektor .....	1.349	1.450	1.508	1.537	1.625
Kapitalindtægter .....	143	136	176	153	148
- heraf fra den hjemmestyrede sektor .....	143	136	176	153	148

Note: Budgettal er angivet med en stjerne. Opgørelsen er konsolideret. Det betyder, at overførsler til de kommunale kvasiselskaber, i henhold til ENS 1995, er fjernet. Kapitaltilskud i 2005 på 129 mio. kr. til egne kommunale kvasiselskaber er dermed ikke indeholdt i statistikken. Oversigt 1 er et uddrag af tabel 1 og tabel 2 i tabelafsnittet.

I oversigt 2 vises de kommunale drifts- og anlægsudgifter i henhold til den funktionelle fordeling, hvor udgifter og indtægt fordeles efter formål. For et fuldt indblik i den kommunale sektors udgifter efter den funktionelle fordeling henvises til tabel 3 og tabel 4 i tabelafsnittet.

*Udgifter til social førtidspension stiger med 13,6 mio. i 2005*

I det kommunale budget for 2005 er det udgifterne til social tryghed og velfærd, der med 1.443 mio. kr. og en andel på 43,5 pct. udgør den største post. Social tryghed og velfærd omfatter udgifter til sociale velfærdsforanstaltninger som forsorg for børn, unge, handicappede og ældre, herunder institutioner, boliger, forebyggelse mm. samt udgifter til sociale sikringsydelser som alderspension, offentlig hjælp, boligsikring og social førtidspension.

I 2005 er der budgetteret en stigning i udgifterne til alderspension på ca. 2,4 mio. kr. samt en stigning i udgifterne til social førtidspension på 13,6 mio. kr. Udgifter til offentlig hjælp samt boligsikring mm. forventes at falde med sammenlagt 2,4 mio. kr. De samlede kommunale udgifter til sociale sikringsydelser forventes at stige med 13,6 mio. kr. til 748 mio. kr., jf. tabel 4 i tabelafsnittet.

*Flere penge til de kommunale skoler*

En anden stor post i det kommunale budget er undervisning. Udgifterne til undervisning omfatter udgifter til de kommunale skoler, ungdomsskoler, kollegier og skolehjem samt uddannelsesstøtte. De samlede kommunale udgifter til undervisning budgetteres til 702 mio. kr. i 2005. Heraf afsættes 589 mio. kr. til drift i de kommunale skoler, hvilket er 26,9 mio. kr. mere end i budgetåret 2004, jf. tabel 4 i tabelafsnittet.

Udgifterne til den kommunale administration, posten generelle offentlige tjenester budgetteres til 497 mio. kr. i 2005 svarende til 15,0 pct. af det samlede budget. Heraf afsættes 386 mio. kr. til drift af den kommunale forvaltning, hvilket er et fald på 3,9 pct. i forhold til budgetåret 2004, jf. tabel 4 i tabelafsnittet.

Oversigt 2. **Kommunale udgifter 2001-2005, funktionel fordeling. Mio. kr.**

	2001	2002	2003	2004*	2005*
<b>Drifts- og anlægsudgifter i alt</b>	<b>3.050</b>	<b>3.263</b>	<b>3.279</b>	<b>3.288</b>	<b>3.319</b>
<b>Overordnede offentlige tjenester</b>	<b>485</b>	<b>508</b>	<b>525</b>	<b>533</b>	<b>534</b>
Generelle offentlige tjenester	454	471	487	496	497
Forsvar m.m.	-	-	-	-	-
Offentlig orden og sikkerhed	32	37	37	37	36
<b>Samfundsmæssige og sociale forhold</b>	<b>2.161</b>	<b>2.359</b>	<b>2.358</b>	<b>2.338</b>	<b>2.368</b>
Undervisning	611	652	646	649	702
Sundhedsvæsen	-	-	-	-	-
Social tryghed og velfærd	1.303	1.374	1.434	1.434	1.443
Boligforhold m.v.	131	169	152	151	120
Religiøse, rekreative og kulturelle tjenester	117	164	126	103	103
<b>Erhvervsøkonomiske forhold</b>	<b>214</b>	<b>197</b>	<b>193</b>	<b>215</b>	<b>217</b>
Energiforsyning	1	1	1	4	3
Fiskeri og fangst, landbrug, skovbrug m.v.	4	2	2	3	3
Råstofudvinding, industri samt bygge- og anlæg	83	79	69	76	77
Samfærdsel og kommunikation	83	72	78	86	83
Handel og service, turisme samt erhvervsudvikling	43	44	42	47	51
<b>Andre poster</b>	<b>189</b>	<b>200</b>	<b>203</b>	<b>202</b>	<b>201</b>
Ikke-funktionsfordelte udgifter	189	200	203	202	201

Note: Budgettal er angivet med \*. Opgørelsen er konsolideret. Det betyder, at overførsler til de kommunale kvasiselskaber, i henhold til ENS 1995, er fjernet. Kapitaltilskud i 2005 på 129 mio. kr. til egne kommunale kvasiselskaber er dermed ikke indeholdt i statistikken. Oversigt 2 er et uddrag af tabel 3 og tabel 4 i tabelafsnittet.

### 3. Hjemmestyrets budgetter for regnskabsåret 2005

*Samlede udgifter stiger med 3 pct.*

Grønlands Hjemmestyre arbejder i 2005 med et drifts- og kapitalbudget på 5.512 mio. kr. eller 5,5 mia. kr. De samlede udgifter forventes således at stige med 3,0 pct. i forhold til budgetåret 2004. I forhold til det seneste regnskabsår 2003 er der tale om en stigning på 6,3 pct., jf. oversigt 3.

Detaljeringsgraden i Landskassens budget gør det ikke muligt at fordele drifts- og kapitaludgifter efter den realøkonomiske fordeling. Grønlands Statistik udarbejder dog et aggregeret billede af hjemmestyrets udgifter og indtægter efter realøkonomiske størrelser, jf. oversigt 3.

Finansieringen af hjemmestyrets aktiviteter sker primært via indkomst- og formueskatter samt bloktilskuddet fra den danske stat. I 2005 budgetteres de løbende indkomst- og formueskatter til 1.004 mio. kr. svarende til 17,9 pct. af de samlede budgetterede indtægter. Produktions- og importskatter forventes at indbringe 640 mio. kr. i 2005, hvilket svarer til 11,4 pct. af de samlede indtægter.

Med 3.431 mio. kr. og en andel på 61,0 pct. udgøres størstedelen af hjemmestyrets indtægter imidlertid af overførsler fra udlandet og den danske stat. Bloktilskud mv. fra den danske stat udgør 3.111 mio. kr. i 2005. En betydelig del heraf føres videre til de grønlandske kommuner. I 2005 overfører hjemmestyret således 1.773 mio. kr. i drifts- og kapitaltilskud til de grønlandske kommuner.

*Budgetoverskud på 109 mio. kr.*

De samlede drifts- og kapitalindtægter budgetteres til 5.621 mio. kr. i 2005. Grønlands Hjemmestyre budgetter dermed med et samlet drifts- og kapitaloverskud i 2005 på 109 mio. kr. I henhold til internationale retningslinjer er hjemmestyrets kapitaltilskud til egne kvasiselskaber ikke medregnet i statistikken, jf. afsnit 5.2. Drifts- og kapitaloverskuddet i de offentlige finanser må derfor ikke forveksles med DAU-saldoen i landskassens regnskab, der ifølge Landskassens Regnskab forventes at vise et underskud på ca. 28,5 mio. kr. i 2005.

Oversigt 3. Hjemmestyrets udgifter og indtægter 2001-2005, realøkonomiske fordeling. Mio. kr.

	2001	2002	2003	2004*	2005*
<b>Drifts- og kapitaloverskud</b> .....	<b>501</b>	<b>103</b>	<b>131</b>	<b>260</b>	<b>109</b>
<b>Drifts- og kapitaludgifter i alt</b> .....	<b>4.942</b>	<b>5.214</b>	<b>5.184</b>	<b>5.349</b>	<b>5.512</b>
Driftsudgifter i alt .....	4.472	4.786	4.755	4.944	5.092
Kapitaludgifter i alt .....	470	428	429	405	420
<b>Drifts- og kapitalindtægter i alt</b> .....	<b>5.443</b>	<b>5.317</b>	<b>5.315</b>	<b>5.609</b>	<b>5.621</b>
Bruttoestindkomst .....	131	138	140	139	138
Udtræk af indkomst fra offentlige kvasiselskaber .	20	58	59	56	56
Renter samt udbytter .....	417	205	167	369	353
Produktions- og importskatter .....	672	655	595	661	640
Løbende indkomst- og formueskatter .....	985	970	990	1.020	1.004
Andre løbende overførsler .....	3.219	3.292	3.364	3.365	3.431
- heraf bloktilskud m.v. fra den danske stat .....	2.897	2.972	3.045	3.045	3.111

Note: Budgettal er angivet med \*. Opgørelsen er konsolideret. Det betyder, at overførsler til de hjemmestreejede kvasiselskaber, i henhold til ENS 1995, er fjernet. Kapitaltilskud i 2005 på 102 mio. kr. til hjemmestyrets egne kvasiselskaber er dermed ikke indeholdt i statistikken.

I oversigt 4 vises hjemmestyrets drifts- og anlægsudgifter i henhold til den funktionelle fordeling, hvor udgifter og indtægt fordeles efter formål. For et fuldt indblik i den hjemmestyrede sektors udgifter efter den funktionelle fordeling henvises til tabel 6 i tabelafsnittet.

I hjemmestyrets budget for 2005 er det udgifterne til samfundsmæssige og sociale forhold, der med 3.082 mio. kr. og en udgiftsandel på 55,9 pct. udgør det største område under hjemmestyret. Samfundsmæssige og sociale forhold omfatter udgifter til undervisning, sundhedsvæsen, social tryghed og velfærd, boligforhold samt religiøse, rekreative og kulturelle tjenester. I 2005 er der budgetteret en stigning i udgifterne til social tryghed og velfærd på 3,1 pct. Udgifterne vedrørende undervisning forventes at stige med 6,0 pct. til 747 mio. kr. Bag denne stigning gemmer sig blandt andet en anlægsudgift til Ilimmarfik (Universitetsparken) i Nuuk på 36 mio. kr. i 2005.

Grønlands Hjemmestyre er eneansvarlig for driften af sundhedssystemet, hvortil udgifterne i 2005 budgetteres til 914 mio. kr. svarende til 16,6 pct. af de samlede udgifter. På det kulturelle område har Grønlands Hjemmestyre ansvar for driften af folkekirken samt nationale opgaver vedrørende Grønlands Landsbibliotek, Grønlands Nationalmuseum, Grønlands Kulturhus, Katuaq i Nuuk samt Grønlands Radio (KNR). Udgifterne til religiøse, rekreative og kulturelle formål budgetteres til 166 mio. kr. i 2005.

*En aktiv rolle i erhvervslivet*

På det erhvervsøkonomiske område indtager Grønlands Hjemmestyre en aktiv rolle for virksomheder beskæftiget med handel og service og turisme samt primær-erhvervene fiskeri og fangst samt landbrug. Udgifterne til erhvervsøkonomiske forhold budgetteres i 2005 til 817 mio. kr. svarende til 14,8 pct. af det samlede budget. Erhvervsudgifterne stiger i 2005 med 8,7 pct. i forhold til det seneste regnskabsår 2003. Årsagen hertil er primært en reserveret stigning på 86 mio. kr. til driften af Nukissiorfiit som kompensation i forbindelse med gennemførelsen af ensprisreformen på el, vand og varme.

Oversigt 4. Hjemmestyrets udgifter 2001-2005, funktionel fordeling. Mio. kr.

	2001	2002	2003	2004*	2005*
<b>Drifts- og anlægsudgifter i alt</b> .....	<b>4.942</b>	<b>5.214</b>	<b>5.184</b>	<b>5.349</b>	<b>5.512</b>
<b>Overordnede offentlige tjenester</b> .....	<b>305</b>	<b>319</b>	<b>342</b>	<b>442</b>	<b>383</b>
Generelle offentlige tjenester .....	305	319	342	442	383
Forsvar m.m. ....	-	-	-	-	-
Offentlig orden og sikkerhed .....	-	-	-	-	-
<b>Samfundsmæssige og sociale forhold</b> .....	<b>2.837</b>	<b>2.930</b>	<b>2.947</b>	<b>3.022</b>	<b>3.082</b>
Undervisning .....	662	720	723	705	747
Sundhedsvæsen .....	844	849	866	889	914
Social tryghed og velfærd .....	863	879	887	967	997
Boligforhold m.v. ....	304	310	295	291	257
Religiøse, rekreative og kulturelle tjenester .....	165	173	176	170	166
<b>Erhvervsøkonomiske forhold</b> .....	<b>764</b>	<b>884</b>	<b>752</b>	<b>714</b>	<b>817</b>
Energiforsyning .....	88	108	59	43	151
Fiskeri og fangst, landbrug, skovbrug m.v. ....	60	194	173	155	171
Råstofudvinding, industri samt bygge- og anlæg ..	133	125	88	66	58
Samfærdsel og kommunikation .....	184	173	181	172	164
Handel og service, turisme samt erhvervsudvikling	299	284	251	279	273
<b>Andre poster</b> .....	<b>1.036</b>	<b>1.080</b>	<b>1.143</b>	<b>1.171</b>	<b>1.229</b>
Ikke-funktionsfordelte udgifter .....	1.036	1.080	1.143	1.171	1.229

Note: Budgettal er angivet med \*. Opgørelsen er konsolideret. Det betyder, at overførsler til de hjemmestyreejede kvasiselskaber, i henhold til ENS 1995, er fjernet. Kapitaltilskud i 2005 på 102 mio. kr. til hjemmestyrets egne kvasiselskaber er dermed ikke indeholdt i statistikken. Oversigt 4 er et uddrag af tabel 6 i tabelafsnittet.

## 4. Kilder

Til udarbejdelse af statistikken over de kommunale budgetter samt Hjemmestyrets budgetter anvendes en række kilder. Hovedkilderne udgøres af de kommunale regnskaber og budgetter samt Landskassens regnskab og budget. Endvidere inddrages en række virksomhedsregnskaber og -budgetter. Budgetter vedrørende de danske ministeriers udgifter vedrørende Grønland er ikke inddraget i denne publikation.

Ved behandling af hjemmestyrets budget for regnskabsåret 2005 har det ikke været muligt at fordele drifts- og kapitaludgifterne efter den realøkonomiske fordeling. Dette skyldes, at Landskassens budget udarbejdes med et kontoniveau på kun seks cifre i stedet for de ti cifre, der anvendes i regnskabet. Budgettet manglede derfor de nødvendige informationer til at foretage realøkonomisk fordeling af drifts- og kapitaludgifter.

## 5. Begreber og retningslinjer

Statistikken over de offentlige finanser opgøres i henhold til retningslinjer beskrevet i *Det Europæiske Nationalregnskabssystem, ENS 1995*, Eurostat, Luxembourg; Kontoret for Den Europæiske Unions officielle publikationer, samt i diverse publikationer fra Danmarks Statistik, bl.a.: *Nyt nationalregnskab for offentlig forvaltning og service 1988-1996*; *Nationalregnskab, Offentlige Finanser og Betalingsbalance 1997:21, 9.oktober 1997*, Danmarks Statistik. For implementering af disse ændringer i forhold til Grønlands offentlige finanser henvises til metodebeskrivelsen i publikationen 1999:1 *Grønlands offentlige finanser 1994-1997*.

### 5.1 Den offentlige forvaltning og servicesektor

#### *Ikke-markedsmæssige offentlige tjenester*

Den offentlige forvaltning og servicesektor omfatter myndigheder og institutioner, der overvejende producerer ikke-markedsmæssige offentlige tjenester til kollektivt forbrug, foretager omfordelinger af samfundets indkomster og formuer, samt generelt søger at fremme den økonomiske udvikling. Ved ikke-markedsmæssige tjenester forstås de tjenester, der aktivt kontrolleres af offentlige myndigheder, og som stilles gratis til rådighed for offentligheden.

#### *Finansiering via skatter og afgifter*

Finansieringen af den offentlige forvaltning og servicesektor sker hovedsageligt gennem opkrævning af skatter og afgifter, til en vis grad også gennem salg af varer og tjenester eller brugerbetaling fx i daginstitutioner.

Det er netop udgifterne forbundet med den offentlige forvaltning og servicesektors produktion af ikke-markedsmæssige tjenester samt finansieringen heraf gennem fx skatter og afgifter, der beskrives i en statistik over offentlige finanser.

#### *Tre offentlige delsektorer*

I statistikken over Grønlands offentlige finanser skelnes mellem tre delsektorer:

- Den kommunale sektor
- Den hjemmestyrede sektor
- Den statslige sektor i Grønland

#### *Kangerlussuaq og Pituffik*

*Den kommunale sektor* er en samlet opgørelse af de offentlige finanser i de 18 grønlandske kommuner. Pituffik – et område udenfor den kommunale inddeling – falder inder under den hjemmestyrede sektor. Kangerlussuaq behandles tilsvarende i perioden 1998-2001. Fra januar 2002 varetages administrationen af Kangerlussuaq samt finansieringen heraf imidlertid som en bygd under Sisimiut kommune.

#### *Den statslige sektor og den danske stat*

Der skelnes mellem *den statslige sektor i Grønland* og *den danske stat*. Bloktilskuddet fra den danske stat til hjemmestyret indgår således i statistikken som en indtægt for



hjemmestyret, men *ikke* som en udgift for *den statslige sektor i Grønland*. Budgettall for den statslige sektor i Grønland er ikke inddraget i denne publikation.

## 5.2 Virksomheder

Et særligt træk ved Grønland er det store offentlige engagement i erhvervslivet. I henhold til de internationale retningslinjer foretages en opdeling af virksomheder, idet der skelnes mellem 1) virksomheder, der er en del af forvaltningen, 2) offentlige kvasiselskaber og 3) andre virksomheder.

*Virksomheder under forvaltningen* En virksomhed regnes som *en del af forvaltningen*, såfremt *mindre end 50 pct.* af de løbende driftsudgifter dækkes gennem salg af varer og tjenesteydelser på markedsmæssige vilkår. Virksomhedens driftsudgifter indgår som en del af det offentlige konsum opsplittet i løn- og driftsudgifter (forbrug i produktionen), mens virksomhedens indtægter indgår som salg af varer og tjenester. I Grønland betragtes blandt andet Kanukoka, Asiaq/Misissueqqaarnerit (Grønlands Forundersøgelser) og Kalaallit Nunaat Radio (KNR) som en del af forvaltningen.

*Offentlige kvasiselskaber* En virksomhed regnes som et *offentligt kvasiselskab*, såfremt den er organiseret som en offentlig nettostyret virksomhed, hvor *mere end 50 pct.* af de løbende driftsudgifter dækkes gennem salg af varer og tjenesteydelser på markedsmæssige vilkår. I den hjemmestyrede sektor betragtes henholdsvis Nukissiorfiit (Energiforsyningen) og Mittarfeqarfiit (Grønlands Lufthavnsvæsen) som offentlige kvasiselskaber<sup>1</sup>. I 2001 omfatter de offentlige kvasiselskaber endvidere Amutsiviit (Grønlands Værfter) og Great Greenland. Fra 1. januar 2002 fusionerede Great Greenland med Great Greenland A/S. Det fortsættende selskab hedder Great Greenland A/S.

*Andre virksomheder* En virksomhed regnes som *anden virksomhed*, såfremt den hverken er en del af forvaltningen eller et offentligt kvasiselskab. Det drejer sig primært om virksomheder organiseret som aktieselskaber, uanset ejerforhold. Til denne kategori hører også de aktieselskaber, der helt eller delvist ejes af hjemmestyret fx Royal Greenland A/S, KNI Pilersuisoq A/S, Tele Greenland A/S, Royal Arctic Line A/S, Air Greenland A/S, A/S Boligselskabet INI, Great Greenland A/S samt KNI Pisiffik A/S.

I henhold til de internationale retningslinjer skal kapitaltilskud til offentlige kvasiselskaber *ikke* medtages i en statistik over offentlige finanser, med mindre der er tale om kapitaloverførsler til et kvasiselskab organisatorisk placeret i en anden delsektor end tilskudsyderen. Således inkluderes eksempelvis kapitaltilskud fra hjemmestyret til de kommunalt ejede elværker, mens hjemmestyrets tilskud til egne kvasiselskaber som Nukissiorfiit (Grønlands Energiforsyning) udelades. Rationalet herfor er, at kapitaloverførsler til kvasiselskaber organiseret i samme offentlige delsektor som tilskudsyderen betragtes som erhvervelse af ejerandelsbeviser, og dermed som en finansiel forskydning. Såfremt et offentligt kvasiselskab sælges eller privatiseres, betragtes det som en afhændelse af ejerandelsbeviser, hvorfor indtægter fra salget heller ikke indgår i statistikken. Hvorvidt dette er en rimelig behandling, er diskutabelt. Grundlæggende er det imidlertid et spørgsmål om definition, hvorfor Grønlands Statistik har valgt at lade statistikken over offentlige finanser følge de internationale retningslinjer.

*Kapitaltilskud på 231 mio. kr. holdes udenfor statistikken* Konkret betyder det, at kommunale kapitaltilskud til offentlige kommunale kvasiselskaber på 129 mio. kr. samt kapitaltilskud fra hjemmestyret til offentlige hjemmestyreejede kvasiselskaber på 102 mio. kr. ikke medtages i budgetstatistikken for regnskabsåret 2005. De kommunale kapitaltilskud anvendes primært til udvidelse og forbedring af den offentligt ejede del af boligmassen. Hjemmestyrets kapitaltilskud ydes blandt andet til Mittarfeqarfiit (Grønlands Lufthavnsvæsen), der i 2005 budget-

<sup>1</sup> Eksempler på størrelsen af subsidier i forhold til samlede driftsudgifter: Nukissiorfiit (Energiforsyningen) 4 pct. og Mittarfeqarfiit (Grønlands Lufthavnsvæsen) 10 pct. Disse størrelser svinger fra år til år, dog uden at komme i nærheden af 50 pct. grænsen.

teres med 10 mio. kr. Desuden budgetterer hjemmestyret i 2005 med en investering i boligmassen på 66,5 mio. kr. i form af nybyggeri samt renovering af eksisterende boliger.

### 5.3 Realøkonomisk fordeling

Den realøkonomiske fordeling af offentlige udgifter og indtægter har som formål at opdele aktiviteterne efter den måde, hvorpå ressourceallokeringen i økonomien påvirkes. Det vil sige, hvorvidt der er tale om løn, renter, skatter, salgsindtægter m.v. Den realøkonomiske fordeling er forholdsvis entydig og derfor velegnet til sammenligning af sektoren for offentlig forvaltning og service på tværs af lande samt over tid.

Overordnet skelnes der mellem *driftsudgifter* og *kapitaludgifter*. Driftsudgifter er udgifter, der vedrører selve driften af den offentlige forvaltning og den deraf følgende produktion af varer og tjenesteydelser. Kapitaludgifter er udgifter, der vedrører investeringer og udbygning af kapitalapparatet i form af bygninger, maskiner o.l.

*Driftsudgifter* Driftsudgifter opdeles på *konsum* og *overførsler*, idet

- *konsum* eller reale aktiviteter er udgifter til forbrugs- og investeringsaktivitet, hvor det offentlige umiddelbart lægger beslag på ressourcer (varer, tjenester og arbejdskraft) i den private sektor, og herved bidrager til den samlede indkomstdannelse i samfundet.
- *overførsler* er omfordelende aktiviteter fx folkepension, hvortil der ikke knyttes ressourcer, men hvor der sker en omfordeling af formuer og indkomster mellem økonomiens forskellige sektorer.

*Kapitaludgifter* Kapitaludgifter opdeles på *kapitalakkumulation* og *kapitaloverførsler*, idet

- *kapitalakkumulation* er den offentlige forvaltning og servicesektors opbygning af kapitalapparatet i form af nyinvesteringer samt bygge- og anlægsudgifter.
- *kapitaloverførslerne* er investeringstilskud og overførsler øremærket for anlægsudgifter til andre offentlige delsektorer og virksomheder.

Sammenfattende haves således:

$$\begin{array}{r} \text{Konsum} \\ + \text{Overførsler} \\ \hline = \text{Driftsudgifter} \end{array}$$

$$\begin{array}{r} \text{Kapitalakkumulation} \\ + \text{Kapitaloverførsler} \\ \hline = \text{Kapitaludgifter} \end{array}$$

$$\begin{array}{r} \text{Driftsudgifter} \\ + \text{Kapitaludgifter} \\ \hline = \text{Drifts- og kapitaludgifter i alt} \end{array}$$

#### 5.3.1 Realøkonomiske udgiftsposter

Nedenfor følger en gennemgang af den realøkonomiske kodning af de offentlige udgifter og indtægter.

1. Aflønning af ansatte  
Omfatter alle betalinger og ydelser fra offentlige arbejdsgivere som betaling for ansattes arbejde. Medregnet er også naturalieydelser fx fri bolig, bil, telefon samt bidrag til sociale sikringsordninger fx pensionsbidrag.
2. Forbrug af fast realkapital  
Denne term dækker over anslået værdiforringelse af kapitalapparatets værdi pga. økonomisk forældelse og fysisk nedslidning af fx maskiner (afskrivninger).
3. Forbrug i produktionen  
Dette svarer til *køb af varer og tjenester*. Udgifter til køb af varer og tjenester, herunder også ekstern konsulenthjælp, der forbruges/benyttes i produktionen af offentlige ydelser.
4. Sociale overførsler i naturalier  
Ydelser, der produceres af private, men som købes af det offentlige og stilles til rådighed for brugerne. Denne kategori har p.t. ingen betydning for Grønland.
5. Salg af varer og tjenester  
Salg fra produktionen af offentlige ydelser, fx brugerbetaling, salg af brugt inventar, salg af konsulentydelse til private eller andre sektorer, m.v. Der er kun tale om salg af varer/tjenester, hvor der foreligger betaling og hvor køberen kan siges at indgå i transaktionen frivilligt – ellers er der tale om en skat. Bemærk, at offentlige kvasiselskaber eller offentligt ejede aktieselskabers salg af varer produceret på markedsvilkår, *ikke* er medregnet i denne kategori.
6. Konsum i alt  
Summen af udgiftsposterne 1-6.
7. Renter m.v.  
Renteudgifter, herunder kurstab på obligationer.
8. Subsidier  
Omfatter de løbende overførsler i form af driftstilskud, som den offentlige forvaltning og servicesektor overfører til producenter af markedsmæssige ydelser, med henblik på at skabe arbejdspladser, samt påvirke priser og/eller lønninger.  
*Til offentlige kvasiselskaber:* Subsidier til de offentlige kvasiselskaber.  
*Til andre virksomheder:* Subsidier til andre virksomheder.
9. Andre løbende overførsler  
Løbende overførsler til andre offentlige delsektorer, husholdninger, private nonprofit institutioner. Desuden andrages løbende overførsler til udlandet, der adskiller sig fra *forbrug i produktionen* ved, at der ikke foreligger nogen direkte modydelse.  
*Til andre offentlige delsektorer:* Her er tale om hjemmestyrets bloktilskud til kommunerne. Bloktilskuddet fra den danske stat er ikke indregnet her, da der som nævnt skelnes mellem *den danske stat*, og *den statslige sektor i Grønland*.  
*Til sociale kasser og fonde:* Disse findes p.t. ikke i Grønland.  
*Til husholdninger:* Primært sociale tilskud som pensioner, arbejdsløsheds-, syge- og barseldagpenge, boligydelse samt sociale sikringsydelse.  
*Til private nonprofit institutioner:* Primært tilskud til interesseorganisationer, herunder faglige organisationer, hvor husholdningers interesser tilgodeses. Såfremt erhvervs-interesser tilgodeses, er der tale om subsidier.
10. Løbende overførsler i alt  
Summen af udgiftsposterne 7-9.
11. Driftsudgifter i alt  
Summen af udgiftsposterne 1-9.

12. Faste nyinvesteringer  
Den offentlige forvaltning og servicesektors erhvervelse af fast realkapital med en forventet levetid på over ét år, fx maskiner og bygninger. Kategorien omhandler især forbrændingsanlæg, samt veje, havne og broer, der ejes af den offentlige forvaltning og service og ikke af et offentligt kvasiselskab.
13. Køb af bygninger o.a. eksisterende investeringsgoder i øvrigt  
Køb af ejendomme, hvor det vigtigste element er eksisterende bygninger og anlæg. Opgøres netto, med udgifter til køb af bygninger o.a., fratrukket indtægter ved salg af andre bygninger.
14. Lagerændring  
Den offentlige forvaltning og servicesektor har pr. definition kun strategiske lagre fx nødhjælpslagre eller interventionslagre som overskudslagre. Alle andre køb af varer forbruges pr. definition straks og betragtes som forbrug i produktionen. Størrelsen opgøres netto som indkøb til lager fratrukket forbrug fra lager.
15. Køb af jord og rettigheder  
Køb af ejendomme (ikke medregnet bygninger og anlæg beliggende på grunden – disse hører under *køb af bygninger o.a.*). Medregnet her er også køb af rettigheder fx patenter, ophavsrettigheder og varemærker. Størrelsen opgøres netto fratrukket indtægt ved salg af tilsvarende.
16. Kapitalakkumulation i alt  
Summen af udgiftsposterne 12-15.
17. Investeringstilskud og kapitaloverførsler i øvrigt  
Overførsler, der er øremærkede, såsom hel eller delvis finansiering af nyinvesteringer, herunder kompensation for ødelæggelse eller beskadigelse ved naturkatastrofer o.l.

### 5.3.2 Realøkonomiske indtægtsposter

1. Bruttoestindkomst  
Den del af bruttofaktorindkomsten ved produktionen af offentlige ydelser, der tilfalder den offentlige forvaltning og servicesektor. Da den offentliges produktionsværdi opgøres fra omkostningssiden, svarer bruttoestindkomsten pr. definition til forbruget af fast realkapital i den offentlige forvaltning og service.
2. Udtræk af indkomst fra offentlige kvasiselskaber  
Udbytte fra de udbyttegivende offentlige kvasiselskaber.  
Bemærk, at det kun er de udbyttegivende offentlige kvasiselskaber, der posteres i denne kategori: Underskudsgivende offentlige kvasiselskaber posteres på udgiftssiden, under *Subsidier til offentlige kvasiselskaber*.
3. Renter samt udbytter  
Renteindtægter samt udbytter fra de offentlige ejede aktieselskaber.  
Bemærk, at subsidier til offentligt ejede aktieselskaber posteres på udgiftssiden, under *Subsidier til andre virksomheder*.
4. Indtægter fra jord og rettigheder m.v.  
Den indtægt, som det offentlige via sit ejerskab af jord og rettigheder fx patenter får som modydelse for overdragelse af brugsretten.
5. Produktions- og importskatter (indirekte skatter)  
Skatter og afgifter, der pålægges produktionen og importen af varer og tjenester. Her medtages to underpunkter: *Importskatter* (told) er den største enkeltpost, mens *Ensfragtafgiften*, der bidrog til finansieringen af ensprissystemet, medtages

for belysning af dette særlige grønlandske forhold. Ensfragtafgiften blev ophævet pr. 1. maj. 2003.

6. Løbende indkomst- og formueskatter (direkte skatter)

Alle obligatoriske betalinger, som det offentlige regelmæssigt opkræver af selskaber og husholdninger; personlige indkomstskatter, selskabsskatter, samt afgifter på køretøjer, herunder snescootere.

7. Obligatoriske bidrag til sociale sikringsordninger

Findes p.t. ikke i Grønland.

8. Frivillige bidrag til sociale sikringsordninger

Findes p.t. ikke i Grønland.

9. Imputerede bidrag til sociale sikringsordninger

Findes p.t. ikke i Grønland.

10. Andre løbende overførsler:

Obligatoriske løbende bidrag fra andre offentlige delsektorer, andre indenlandske sektorer, samt udlandet. Det drejer sig primært om bloktilskud fra den danske stat til hjemmestyret, samt indtægter fra fiskerilicens i forbindelse med aftalen med EU.

11. Driftsindtægter i alt

Summen af indtægtsposterne 1-10.

12. Kapitalskatter

Skatter på formue og ejendom. Findes p.t. ikke i Grønland.

13. Andre kapitaloverførsler

Tilskud m.v. øremærket for afholdelse af anlægsudgifter.

## 5.4 Funktionel fordeling

Den funktionelle fordeling belyser formålet med de offentlige udgifter. Hvor meget bruges på sundhedsvæsenet? Tryghed og velfærd? I statistikken over den offentlige forvaltning og servicesektor skelnes overordnet mellem tre hovedgrupper: Overordnede offentlige tjenester, Samfundsmæssige sociale forhold samt Erhvervsøkonomiske forhold, hvor

- *Overordnede offentlige tjenester* er tjenester, der i natur er offentlige, dvs. tjenester, der ikke kan udføres af personer eller virksomheder. Omfatter bl.a. de lovgivende og udøvende myndigheder.
- *Samfundsmæssige og sociale forhold* er personorienterede tjenester, der udbydes direkte til offentligheden, husholdninger eller enkeltpersoner.
- *Erhvervsøkonomiske forhold* er aktiviteter, der hænger sammen med den offentlige kontrol og regulering af erhvervslivet med det formål at påvirke/bedre udnyttelsen af samfundets ressourcer.

Hertil kommer ikke-funktionsfordelte udgifter, især rentebetalinger og andre omkostninger forbundet med gæld i sektoren for offentlig forvaltning og service. Disse udgifter placeres i gruppen *Andre poster*.

Herunder gennemgås den funktionelle fordeling med enkelte eksempler.

*Overordnede  
offentlige tjenester*

1. Generelle offentlige tjenester

Udgifterne til den centrale og generelle, politiske og økonomiske administration samt tilhørende enheder fx Landsstyret, Landstinget og Ombudsmandsinstitutionen.

2. Forsvar mm.

Udgifter til det militære forsvar; Grønlands Kommando og Sirius-patruljen samt fiskeriinspektion, idet sidstnævnte også betragtes som suverænitets håndhævelse.

3. Offentlig orden og sikkerhed

Udgifter til politi, brandvæsen, retsvæsen samt fængsler og anstalter.

*Samfundsmæssige  
og sociale forhold*

4. Undervisning mm.

Udgifter til folkeskoler, ungdomsuddannelser (gymnasier, handelsskoler og tekniske skoler), højere uddannelser fx universiteter samt voksen- og efteruddannelse.

5. Sundhedsvæsen

Udgifter til hospitaler og individuel sundhedstjeneste. Sidstnævnte er defineret som den del af sundhedsvæsenet, der ikke falder ind under hospitalsvæsenet fx lægeklinikker, privatpraktiserende tandlæger m.v.

6. Social tryghed og velfærd

*Sikringsydelse:* Overførsler fra det offentlige, der kompenserer for manglende eller reduceret indkomst herunder arbejdsløshedsdagpenge, sygedagpenge, børnepenge, indkomsthængig boligsikring m.v.

*Velfærdsforanstaltninger:* Hjælp til grupper med særlige behov såsom unge, ældre og handicappede. Udgifter til hjemmehjælp, revalidering og sociale institutioner.

7. Boligforhold m.v.

*Boligforhold:* Udgifter forbundet med tilsyn, opretholdelse og forbedring af boligmassen, samt tilskud givet efter andre kriterier end husstandsindkomst fx boligstøtte og boligbørnetilskud.

*Vandforsyning:* Konstruktion og vedligeholdelse af offentlige vandværker, taphuse, rørledninger m.v.

*Sanitære tjenester:* Renovation, renholdelse af gader og veje, samt forureningsbekæmpelse.

Gadebelysning

*Samfundsplanlægning i øvrigt:* Udgifter til generel byggeomdning, landmåling, planlægningsinstitutioner m.v.

8. Religiøse, rekreative og kulturelle tjenester

*Religiøse tjenester:* Primært udgifter til Folkekirken.

*Rekreative tjenester:* Anlæg og vedligeholdelse af rekreative områder; sportspladser, legepladser samt tilskud til idrætsforeninger.

*Kulturelle tjenester:* Forsamlingshuse, biblioteker, museer, teatre, sangkor.

*Erhvervsøkonomiske  
forhold*

9. Energiforsyning

Udgifter til kontrol og leverancer af el, varme og gas.

10. Fiskeri & fangst, landbrug, skovbrug m.v.

Udgifter til kontrol, støtte og regulering af disse erhverv. I Grønlands tilfælde primært fiskeri- og fangsterhvervet.

11. Råstofudvinding, industri samt bygge- og anlægsvirksomhed

Udgifter til kontrol, støtte og regulering af disse erhverv.

12. Samfærdsel og kommunikation

Drift, anlæg og vedligeholdelse af veje (herunder broer og tunneller), vandveje og havne (herunder istjeneste), jernbaner, lufttransport, samt anden transport (herunder kommunal drift af eller støtte til busselskaber).

13. Handel og service, turisme samt generel erhvervsudvikling

*Handel og service:* Udgifter i forbindelse med eksportfremstød, samt kontrol, støtte og regulering af detailhandel, forbrugerinteresser, turisme m.v.

*Generel erhvervsudvikling:* Styring af arbejdsmarked, generel erhvervsstøtte, arbejdsformidling.

*Andre poster* 14. Ikke-funktionsfordelte udgifter

*Generelle overførsler:* Ikke funktionsfordelte overførsler fra hjemmestyret til kommunerne.

*Afskrivninger:* Forbrug af fast realkapital (bruttoestindkomst).

## 6. Tabelafsnit

Publikationens sidste del er et tabelafsnit med tabeller af større detaljeringsgrad. Tabelafsnittet indeholder følgende tabelmateriale:

### **Kommunale tabeller:**

Tabel 1: Kommunale udgifter 2001-2005, realøkonomisk fordeling. 1.000 kr.

Tabel 2: Kommunale indtægter 2001-2005, realøkonomisk fordeling. 1.000 kr.

Tabel 3: Kommunale udgifter 2001-2005, funktionel fordeling. 1.000 kr.

Tabel 4: Kommunale drifts- og kapitaludgifter 2001-2005, udvidet funktionel fordeling. 1.000 kr.

Tabel 5: Kommunale udgifter 2005, funktionel og realøkonomisk krydsfordeling. 1.000 kr.

### **Hjemmestyre tabeller:**

Tabel 6: Hjemmestyrets udgifter 2001-2005, funktionel fordeling. 1.000 kr.



Tabel 1.

## Kommunale udgifter 2001-2005, realøkonomisk fordeling. 1.000 kr.

Udgifter	2001	2002	2003	2004*	2005*
1 Aflønning af ansatte .....	1.317.326	1.375.614	1.410.059	1.419.881	1.468.305
2 Forbrug af fast realkapital .....	180.269	189.367	193.104	191.255	190.000
3 Forbrug i produktionen .....	719.962	761.908	804.059	821.146	814.143
4 Sociale overførsler i naturalier .....	-	-	-	-	-
5 Salg af varer og tjenester .....	187.733	191.995	197.694	206.533	207.216
<b>6 Konsum i alt (1+2+3+4+5) .....</b>	<b>2.029.823</b>	<b>2.134.894</b>	<b>2.209.528</b>	<b>2.225.749</b>	<b>2.265.232</b>
7 Renter m.v. ....	9.547	10.985	10.663	10.586	10.868
8 Subsidier .....	30.035	31.468	31.883	34.517	39.390
8.1 Til offentlige kvasiselskaber .....	22.650	27.416	26.836	25.190	25.620
8.2 Til andre virksomheder .....	7.385	4.051	5.048	9.327	13.770
9 Andre løbende overførsler .....	750.962	781.144	791.758	810.606	817.873
9.1 Til andre offentlige delsektorer .....	-	-	-	-	-
9.1.1 Den statslige sektor i Grønland .....	-	-	-	-	-
9.1.2 Sociale kasser og fonde .....	-	-	-	-	-
9.1.3 Den hjemmestyrede sektor .....	-	-	-	-	-
9.1.4 Den kommunale sektor .....	-	-	-	-	-
9.2 Til husholdninger .....	703.712	720.853	733.646	751.127	762.059
9.3 Til private nonprofit institutioner .....	47.250	60.290	58.111	59.479	55.814
9.4 Til udlandet .....	-	-	-	-	-
9.4.1 Til den danske stat .....	-	-	-	-	-
9.4.2 Til Danmark i øvrigt .....	-	-	-	-	-
9.4.3 Til udland i øvrigt .....	-	-	-	-	-
<b>10 Løbende overførsler i alt (7+8+9) .....</b>	<b>790.544</b>	<b>823.597</b>	<b>834.304</b>	<b>855.709</b>	<b>868.131</b>
<b>11 Driftsudgifter i alt (6+10) .....</b>	<b>2.820.367</b>	<b>2.958.490</b>	<b>3.043.832</b>	<b>3.081.458</b>	<b>3.133.363</b>
12 Faste nyinvesteringer .....	227.099	304.754	234.803	209.733	185.497
13 Køb af bygninger o.a. eksisterende investeringsgoder i øvrigt .....	2.622	-126	158	-3.000	-
14 Lagerændring .....	-	-	-	-	-
15 Køb af jord og rettigheder, netto .....	-	-	-	-	-
<b>16 Kapitalakkumulation i alt (12+13+14+15) .....</b>	<b>229.720</b>	<b>304.628</b>	<b>234.961</b>	<b>206.733</b>	<b>185.497</b>
17 Investeringstilskud og kapitaloverførsler i øvrigt .....	-	-	-	-	-
17.1 Til offentlige kvasiselskaber .....	-	-	-	-	-
17.2 Til andre virksomheder .....	-	-	-	-	-
17.3 Til andre offentlige delsektorer .....	-	-	-	-	-
17.3.1 Den statslige sektor i Grønland .....	-	-	-	-	-
17.3.2 Sociale kasser og fonde .....	-	-	-	-	-
17.3.3 Den hjemmestyrede sektor .....	-	-	-	-	-
17.3.4 Den kommunale sektor .....	-	-	-	-	-
17.4 Til husholdninger .....	-	-	-	-	-
17.5 Til private nonprofit institutioner .....	-	-	-	-	-
17.6 Til udlandet .....	-	-	-	-	-
17.6.1 Til Danmark .....	-	-	-	-	-
17.6.2 Til udland i øvrigt .....	-	-	-	-	-
<b>18 Kapitaloverførsler i alt (17) .....</b>	<b>-</b>	<b>-</b>	<b>-</b>	<b>-</b>	<b>-</b>
<b>19 Kapitaludgifter (16+18) .....</b>	<b>229.720</b>	<b>304.628</b>	<b>234.961</b>	<b>206.733</b>	<b>185.497</b>
<b>20 Drifts- og kapitaludgifter i alt (11+19) .....</b>	<b>3.050.087</b>	<b>3.263.118</b>	<b>3.278.793</b>	<b>3.288.191</b>	<b>3.318.860</b>

Anm. Opgørelsen er konsolideret, og overførsler mellem de offentlige delsektorer er derfor, i henhold til ENS 1995, ikke medtaget. Kapitaltilskud på 129 mio. kr. til egne kvasiselskaber er dermed ikke indeholdt i statistikken. Budgettal er angivet med \*.

Tabel 2.

## Kommunale indtægter 2001-2005, realøkonomisk fordeling. 1.000 kr.

Indtægter	2001	2002	2003	2004*	2005*
1 Bruttoestindkomst	180.269	189.367	193.104	191.255	190.000
2 Udtræk af indkomst fra offentlige kvasiselskaber	50.468	53.075	54.843	54.345	59.076
3 Renter samt udbytter	55.583	43.818	39.247	37.287	35.588
3.1 Effektive renter m.m.	55.583	43.818	39.247	37.287	35.588
3.2 Andre indtægter	-	-	-	-	-
4 Indtægter fra jord og rettigheder m.v.	-	-	-	-	-
4.1 Koncessionsafgifter	-	-	-	-	-
4.2 Andre rettigheder, patenter m.v.	-	-	-	-	-
5 Produktions- og importskatter	-	-	-	-	-
5.1 Importskatter	-	-	-	-	-
5.2 Ensfraftafgifter	-	-	-	-	-
5.3 Andre afgifter	-	-	-	-	-
6 Løbende indkomst- og formueskatter	1.350.073	1.433.886	1.467.461	1.421.468	1.425.825
7 Obligatoriske bidrag til sociale sikringsordninger	-	-	-	-	-
8 Frivillige bidrag til sociale sikringsordninger	-	-	-	-	-
9 Imputerede bidrag til sociale sikringsordninger	-	-	-	-	-
10 Andre løbende overførsler i alt	1.349.238	1.450.705	1.508.592	1.537.811	1.625.774
10.1 Fra andre offentlige delsektorer	1.348.812	1.450.355	1.508.242	1.537.568	1.625.307
10.1.1 Den statslige sektor i Grønland	247	211	213	245	248
10.1.2 De sociale kasser og fonde	-	-	-	-	-
10.1.3 Den hjemmestyrede sektor	1.348.566	1.450.144	1.508.029	1.537.323	1.625.059
10.1.4 Den kommunale sektor	-	-	-	-	-
10.2 Fra andre indenlandske sektorer	425	350	350	243	467
10.3 Fra udlandet	-	-	-	-	-
10.3.1 EU's institutioner	-	-	-	-	-
10.3.2 Udland i øvrigt	-	-	-	-	-
10.3.3 Den danske stat	-	-	-	-	-
10.3.3.1 Bloktilskud m.v.	-	-	-	-	-
10.3.3.2 Refusioner	-	-	-	-	-
<b>11 Driftsindtægter i alt (1+2+3+4+5+6+7+8+9+10)</b>	<b>2.985.630</b>	<b>3.170.850</b>	<b>3.263.247</b>	<b>3.242.166</b>	<b>3.336.263</b>
12 Kapitalskatter	-	-	-	-	-
13 Andre kapitaloverførsler	143.043	136.445	176.178	153.375	148.300
13.1 Fra andre offentlige delsektorer	143.043	136.445	176.178	153.375	148.300
13.1.1 Den statslige sektor i Grønland	-	-	-	-	-
13.1.2 Sociale kasser og fonde	-	-	-	-	-
13.1.3 Den hjemmestyrede sektor	143.043	136.445	176.178	153.375	148.300
13.1.4 Den kommunale sektor	-	-	-	-	-
13.2 Fra andre indenlandske sektorer	-	-	-	-	-
13.3 Fra udland	-	-	-	-	-
13.3.1 EU's institutioner	-	-	-	-	-
13.3.2 Udland i øvrigt	-	-	-	-	-
13.3.3 Den danske stat	-	-	-	-	-
<b>14 Kapitalindtægter i alt (12+13)</b>	<b>143.043</b>	<b>136.445</b>	<b>176.178</b>	<b>153.375</b>	<b>148.300</b>
<b>15 Drifts- og kapitalindtægter i alt (11+14)</b>	<b>3.128.673</b>	<b>3.307.295</b>	<b>3.439.425</b>	<b>3.395.540</b>	<b>3.484.563</b>
Driftsoverskud = Bruttoopsparing (II.11-I.11)	165.263	212.360	219.415	160.708	202.900
Drifts- og kapitaloverskud = Fordringserhvervelse (II.15-I.20)	78.586	44.177	160.633	107.349	165.703

Anm. Budgettal er angivet med \*.

Tabel 3.

## Kommunale udgifter 2001-2005, funktionel fordeling. 1.000 kr.

		2001	2002	2003	2004*	2005*
<b>1</b>	<b>Generelle offentlige tjenester</b>	<b>453.595</b>	<b>470.623</b>	<b>487.360</b>	<b>496.159</b>	<b>497.491</b>
1.1	Generel administration	453.595	470.623	487.360	496.159	497.491
1.2	Forholdet til udlandet	-	-	-	-	-
<b>2</b>	<b>Forsvar m.m.</b>	-	-	-	-	-
2.1	Militært forsvar	-	-	-	-	-
2.2	Fiskeriinspektion	-	-	-	-	-
<b>3</b>	<b>Offentlig orden og sikkerhed</b>	<b>31.869</b>	<b>37.008</b>	<b>37.344</b>	<b>36.938</b>	<b>36.418</b>
3.1	Politi og brandvæsen	31.869	37.008	37.344	36.938	36.418
3.2	Retsvæsen	-	-	-	-	-
3.3	Fængsler og anstalter	-	-	-	-	-
<b>4</b>	<b>Undervisning</b>	<b>611.097</b>	<b>652.052</b>	<b>646.260</b>	<b>649.471</b>	<b>702.310</b>
4.1	Folkeskole	564.299	601.390	597.559	604.468	658.252
4.2	Ungdomsuddannelsesniveau	35.505	37.075	33.204	30.766	29.771
4.3	Højere- og videregående uddannelse	253	207	44	70	71
4.4	Voksen- og efteruddannelse	11.040	13.380	15.453	14.167	14.216
4.5	Administration	-	-	-	-	-
<b>5</b>	<b>Sundhedsvæsen</b>	-	-	-	-	-
5.1	Hospitaler m.v.	-	-	-	-	-
5.2	Individuel sundhedstjeneste	-	-	-	-	-
5.3	Administration	-	-	-	-	-
<b>6</b>	<b>Social tryghed og velfærd</b>	<b>1.302.847</b>	<b>1.374.097</b>	<b>1.433.847</b>	<b>1.434.162</b>	<b>1.443.259</b>
6.1	Sikringsydelse	695.572	723.686	723.937	734.064	747.652
6.2	Velfærdsforanstaltninger	607.276	650.411	709.909	700.098	695.607
6.3	Administration	-	-	-	-	-
<b>7</b>	<b>Boligforhold m.v.</b>	<b>130.809</b>	<b>168.514</b>	<b>151.540</b>	<b>151.410</b>	<b>119.552</b>
7.1	Boligforhold	24.664	15.520	15.778	18.352	15.210
7.2	Vandforsyning	1.601	1.725	1.678	1.972	2.051
7.3	Sanitære tjenester	71.926	107.432	86.155	64.748	65.170
7.4	Gadebelysning	2.601	3.632	3.971	4.333	3.756
7.5	Samfundsplanlægning i øvrigt	30.018	40.205	43.957	62.005	33.365
<b>8</b>	<b>Religiøse, rekreative og kulturelle tjenester</b>	<b>116.528</b>	<b>164.403</b>	<b>126.432</b>	<b>102.956</b>	<b>102.506</b>
8.1	Religiøse tjenester	1.574	1.508	1.662	2.352	5.730
8.2	Rekreative tjenester	69.791	109.454	74.468	46.019	36.152
8.3	Kulturelle tjenester	45.163	53.442	50.302	54.585	60.624
<b>9</b>	<b>Energiforsyning</b>	<b>1.071</b>	<b>1.171</b>	<b>1.193</b>	<b>3.523</b>	<b>2.501</b>
<b>10</b>	<b>Fiskeri og fangst, landbrug, skovbrug m.v.</b>	<b>4.147</b>	<b>1.522</b>	<b>2.194</b>	<b>2.963</b>	<b>2.571</b>
<b>11</b>	<b>Råstofudvinding, industri samt bygge- og anlægsvirk.</b>	<b>82.938</b>	<b>78.750</b>	<b>69.074</b>	<b>75.863</b>	<b>77.349</b>
<b>12</b>	<b>Samfærdsel og kommunikation</b>	<b>82.755</b>	<b>71.572</b>	<b>77.987</b>	<b>86.451</b>	<b>83.355</b>
12.1	Veje og transport	71.725	67.215	71.781	82.248	76.663
12.2	Vandveje og havne	4.073	2.835	3.129	3.671	3.900
12.3	Jernbaner	-	-	-	-	-
12.4	Lufttransport	-	-	1.302	-	-
12.5	Kollektiv transport	6.957	1.523	1.775	532	2.792
12.6	Kommunikation	-	-	-	-	-
12.7	I øvrigt	-	-	-	-	-
<b>13</b>	<b>Handel og service, turisme samt generel erhvervsudvikling</b>	<b>43.041</b>	<b>43.685</b>	<b>42.427</b>	<b>46.666</b>	<b>50.892</b>
13.1	Handel og service m.v.	17.607	18.151	17.600	17.702	14.818
13.2	Generel erhvervsudvikling	17.928	19.418	18.620	22.453	27.990
13.3	Turisme	7.507	6.116	6.207	6.511	8.084
13.4	I øvrigt	-	-	-	-	-
<b>14</b>	<b>Ikke-funktionsfordelte udgifter</b>	<b>189.390</b>	<b>199.720</b>	<b>203.135</b>	<b>201.629</b>	<b>200.656</b>
14.1	Udgifter til offentlig låntagning	9.121	10.353	10.031	10.374	10.656
14.2	Generelle overførsler	-	-	-	-	-
14.3	Afskrivninger	180.269	189.367	193.104	191.255	190.000
14.4	Andre udgifter	-	-	-	-	-
14.5	Afstemning	-	-	-	-	-
<b>15</b>	<b>I alt</b>	<b>3.050.087</b>	<b>3.263.118</b>	<b>3.278.793</b>	<b>3.288.191</b>	<b>3.318.860</b>

Anm. Opgørelsen er konsolideret, og overførsler mellem de offentlige delsektorer er derfor, i henhold til ENS 1995, ikke medtaget. Kapitaltilskud på 129 mio. kr. til egne kvasiselskaber er dermed ikke indeholdt i statistikken. Budgettal er angivet med \*.

Tabel 4.

## Kommunale drifts- og kapitaludgifter 2001-2005, udvidet funktionel fordeling. 1.000 kr.

	2001	2002	2003	2004*	2005*
<b>Drifts- og kapitaludgifter, i alt</b>	<b>3.050.087</b>	<b>3.263.118</b>	<b>3.278.793</b>	<b>3.288.191</b>	<b>3.318.860</b>
<b>Driftsudgifter, i alt</b>	<b>2.826.485</b>	<b>2.959.993</b>	<b>3.043.833</b>	<b>3.081.458</b>	<b>3.133.363</b>
<b>1 Generelle offentlige tjenester</b>	<b>450.465</b>	<b>463.689</b>	<b>483.585</b>	<b>493.088</b>	<b>489.824</b>
1.1 Generel administration	450.465	463.689	483.585	493.088	489.824
- Den kommunale forvaltning	376.141	389.857	393.272	401.529	386.055
- Byggeråd	8.240	9.120	8.728	8.852	9.065
- Kommunalbestyrelsen	34.936	33.588	33.387	33.259	33.544
- Kontingenter og tilskud m.v.	12.380	12.541	12.492	13.495	13.134
- Afskrivning på udestående for	12.867	13.263	20.990	18.252	17.097
- Øvrige administrationsudgifter	5.900	5.320	14.717	17.701	30.929
1.2 Forholdet til udlandet	-	-	-	-	-
<b>2 Forsvar m.m.</b>	<b>-</b>	<b>-</b>	<b>-</b>	<b>-</b>	<b>-</b>
2.1 Militært forsvar	-	-	-	-	-
2.2 Fiskeriinspektion	-	-	-	-	-
<b>3 Offentlig orden og sikkerhed</b>	<b>29.653</b>	<b>34.317</b>	<b>34.814</b>	<b>34.159</b>	<b>34.752</b>
3.1 Politi og brandvæsen	29.653	34.317	34.814	34.159	34.752
3.2 Retsvæsen	-	-	-	-	-
3.3 Fængsler og anstalter	-	-	-	-	-
<b>4 Undervisning</b>	<b>598.905</b>	<b>626.650</b>	<b>638.993</b>	<b>645.314</b>	<b>674.219</b>
4.1 Folkeskole	556.263	583.873	590.625	600.311	630.161
- Den kommunale skole	525.392	548.060	554.274	561.883	588.816
- Ungdomsskole	4.838	4.685	5.469	5.847	5.683
- Kollegier og skolehjem	18.368	22.780	20.859	22.375	23.220
- Uddannelsesstøtte	7.015	7.585	8.001	8.249	8.281
- Andre udgifter	649	764	2.022	1.957	4.161
4.2 Ungdomsuddannelsesniveau	32.259	29.517	32.870	30.766	29.771
- AEB-bidrag	8.874	9.270	9.465	9.308	10.810
- STI-skoler og -kollegier	23.386	20.247	23.405	21.458	18.961
4.3 Højere- og videregående uddannelse	253	207	44	70	71
- Isi Socialrådgiveruddannelsen	253	207	44	70	71
4.4 Voksen- og efteruddannelse	10.130	13.054	15.453	14.167	14.216
- Voksenundervisning	6.997	7.829	8.932	9.340	9.302
- Efteruddannelse	3.133	5.225	6.522	4.827	4.914
4.5 Administration	-	-	-	-	-
<b>5 Sundhedsvæsen</b>	<b>-</b>	<b>-</b>	<b>-</b>	<b>-</b>	<b>-</b>
5.1 Hospitaler m.v.	-	-	-	-	-
5.2 Individuel sundhedstjeneste	-	-	-	-	-
5.3 Administration	-	-	-	-	-
<b>6 Social tryk og velfærd</b>	<b>1.254.394</b>	<b>1.333.987</b>	<b>1.380.099</b>	<b>1.383.980</b>	<b>1.406.846</b>
6.1 Sikringsydelse	695.572	723.686	723.937	734.064	747.652
- Alderspension	262.984	252.137	246.074	258.623	260.987
- Offentlig hjælp	149.972	157.704	155.303	152.667	143.352
- Social førtidspension	203.489	215.795	219.239	220.035	233.620
- Boligsikring	72.398	92.965	101.804	99.244	102.603
- Hjælpebidrag	4.168	2.714	739	945	335
- Underholdsbidrag	2.560	2.371	780	2.550	6.755
6.2 Velfærdsforanstaltninger	558.822	610.301	656.162	649.916	659.194
- Børneforbudsforanstaltninger	10.658	13.405	12.764	13.806	13.538
- Vuggestuer	43.539	46.069	48.772	48.124	51.206
- Daginstitution	17.418	17.990	15.603	14.406	12.517
- Børnehaver	55.670	51.330	54.251	55.130	56.634
- Børnepasning	9.804	11.035	12.532	13.937	12.328
- Fritidshjem og -klubber	56.683	57.130	59.037	64.665	63.883
- Integrerede institutioner	86.703	98.499	101.107	101.667	101.563
- Forældrebetaling	-13.741	-14.439	-14.961	-14.831	-15.022
- Kommunale ungdomspensioner	7.667	10.618	10.035	10.208	12.763
- Plejeophold i Grønland	46.591	52.214	59.191	51.138	62.725
- Plejeophold i Danmark	8.008	6.282	4.742	6.572	6.887
- Plejeophold i øvrigt	2.758	1.904	3.166	3.482	3.265
- Alderdoms- og plejehjem	104.467	113.443	117.463	114.559	120.643
- Ældreboliger mm	20.913	22.443	25.295	25.647	26.922
- Hjemmehjælp	39.211	38.501	37.687	39.401	36.445
- Handicapforbudsforanstaltninger	46.131	67.872	76.974	68.267	65.512
- Revalidering	1.632	1.445	5.670	3.435	4.390
- Forebyggelse mm	14.711	14.559	26.836	30.303	22.995
6.3 Administration	-	-	-	-	-

Tabellen fortsættes...

Tabel 4 fortsat.

## Kommunale drifts- og kapitaludgifter 2001-2005, udvidet funktionel fordeling. 1.000 kr.

		2001	2002	2003	2004*	2005*
<b>7</b>	<b>Boligforhold m.v.</b>	<b>77.985</b>	<b>61.260</b>	<b>65.076</b>	<b>71.794</b>	<b>64.667</b>
7.1	Boligforhold	24.664	15.520	15.778	18.352	15.210
	- En- og tofamiliehuse	4.724	576	1.223	998	1.217
	- Flerfamiliehuse	2.859	21	-	482	-
	- Vakantboliger	11.775	14.933	14.373	16.822	13.831
	- Boligbørnetilskud	5.071	27	16	-	140
	- Andre boligudgifter	235	-37	166	50	22
7.2	Vandforsyning	1.525	1.451	1.360	1.972	2.051
7.3	Sanitære tjenester	43.570	36.133	40.524	44.235	40.362
	- Dag- og natrenovation	14.142	10.579	15.399	15.728	14.200
	- Almindelig offentlig rengøring	6.097	5.519	6.374	7.813	6.353
	- Forbrændingsanlæg og lossepladser	14.093	13.530	11.912	13.624	13.646
	- Kloakdrift	5.158	4.751	4.493	4.611	5.249
	- Andre renovationsudgifter	4.080	1.754	2.345	2.459	914
7.4	Gadebelysning	2.446	3.632	3.509	3.263	3.369
7.5	Samfundsplanlægning i øvrigt	5.781	4.523	3.905	3.972	3.675
	- Byplanlægning	6.830	4.850	4.170	3.846	3.561
	- Byggemodning	-1.049	-326	-265	126	114
<b>8</b>	<b>Religiøse, rekreative og kulturelle tjenester</b>	<b>65.233</b>	<b>82.379</b>	<b>79.938</b>	<b>81.588</b>	<b>77.800</b>
8.1	Religiøse tjenester	1.412	945	1.002	1.197	1.274
	- Kirkegårde	1.412	945	1.002	1.197	1.274
8.2	Rekreative tjenester	22.014	35.590	30.219	29.711	29.077
	- Tilskud til idrætsformål	13.131	19.225	20.663	20.378	20.555
	- Arctic Winter Games	2.068	6.962	1	-	-
	- Vintersportsaktiviteter	238	1.113	1.670	1.881	1.229
	- Idrætsanlæg	4.531	6.859	6.201	5.522	5.452
	- Legepladser	543	288	230	427	395
	- Tilskud til fritidsvirksomhed	1.501	1.143	1.454	1.503	1.446
8.3	Kulturelle tjenester	41.807	45.844	48.716	50.680	47.449
	- Venskabsaktiviteter	646	1.384	1.172	1.083	1.545
	- Kommunale museer	10.780	11.669	10.650	11.341	11.168
	- Kommunalt biblioteksvæsen	6.085	6.487	7.037	7.455	7.585
	- Kultur- og folkeoplysningsvirksomhed	5.572	4.921	5.373	4.765	5.076
	- Kulturhus	4.500	6.110	5.093	5.090	5.090
	- Interessegrupper	2.110	2.755	1.829	1.700	1.591
	- Tilskud til fritidsvirksomhed	11.110	11.702	12.109	12.846	13.370
	- Andre kulturelle udgifter	1.005	816	5.454	6.400	2.024
<b>9</b>	<b>Energiforsyning</b>	<b>846</b>	<b>1.167</b>	<b>1.193</b>	<b>1.023</b>	<b>901</b>
	- El- og varmforsyning	846	1.167	1.193	1.023	901
<b>10</b>	<b>Fiskeri og fangst, landbrug, skovbrug m.v.</b>	<b>2.940</b>	<b>1.409</b>	<b>1.492</b>	<b>2.481</b>	<b>2.171</b>
	- Fiskeri og fangst	613	602	757	1.423	1.151
	- Fangsthytter	359	193	181	349	296
	- Jagtbetjente	670	33	46	101	101
	- Landbrug	817	257	190	223	268
	- Andre udgifter	481	324	318	385	355
<b>11</b>	<b>Råstofudvinding, industri samt bygge- og anlægsvirk.</b>	<b>70.231</b>	<b>71.345</b>	<b>68.039</b>	<b>70.723</b>	<b>75.494</b>
	Aktivering	9.031	7.663	8.755	9.725	11.922
	Fællesværksteder	2.307	2.547	2.245	2.301	2.249
	Husflid, skindbehandling, systue mm	13.767	13.405	14.351	12.898	13.301
	Kommunal entreprenørvirksomhed	20.439	24.594	24.059	22.421	23.275
	Ungdomstjenesten	18.573	19.471	16.316	17.135	18.045
	Værksteder	1.445	-1.286	-2.054	1.603	1.693
	Diverse udgifter	4.669	4.952	4.367	4.640	5.009
<b>12</b>	<b>Samfærdsel og kommunikation</b>	<b>54.165</b>	<b>50.022</b>	<b>55.026</b>	<b>55.899</b>	<b>58.253</b>
12.1	Veje og transport	49.863	47.516	51.484	53.553	55.204
	- Snerydning	20.879	20.236	20.061	22.171	23.223
	- Vejanlæg	28.984	27.279	31.424	31.382	31.981
12.2	Vandveje og havne	1.743	1.658	2.006	1.964	1.857
	- Beddinger, fortøjningsbøjer,	1.805	1.672	2.096	2.022	1.781
	- Kraner	-62	-14	-90	-58	76
12.3	Jernbaner	-	-	-	-	-
12.4	Lufttransport	-	-	-	-	-
12.5	Kollektiv transport	2.560	848	1.535	382	1.192
	- Busselskab	1.761	28	1.167	-10	600
	- Fragttransport	546	794	322	340	540
	- Andre udgifter	253	26	47	52	52
12.6	Kommunikation	-	-	-	-	-
12.7	I øvrigt	-	-	-	-	-

Tabellen fortsættes...

Tabel 4 fortsat.

## Kommunale drifts- og kapitaludgifter 2001-2005, udvidet funktionel fordeling. 1.000 kr.

		2001	2002	2003	2004*	2005*
<b>13</b>	<b>Handel og service, turisme samt generel erhvervsudvikling</b>	<b>32.279</b>	<b>34.048</b>	<b>32.444</b>	<b>39.780</b>	<b>47.780</b>
13.1	Handel og service m.v.	10.386	10.767	10.991	11.766	12.806
	- Servicehuse	6.685	7.176	7.425	7.483	7.946
	- Torvesalgsboder	2.245	2.687	2.610	2.178	2.411
	- Vaskerier	1.003	1.007	853	1.162	1.073
	- Badeanstalter	314	246	23	143	66
	- Indkvartering og gæstehuse	-220	-378	-289	285	775
	- Diverse udgifter	358	29	370	515	535
13.2	Generel erhvervsudvikling	15.574	17.360	15.435	21.503	26.990
	- Generel erhvervsudvikling	3.479	3.797	5.429	8.789	9.916
	- Kommunale projekter	4.410	3.652	3.560	3.584	3.876
	- Erhvervs kurser	719	1.815	397	1.487	3.003
	- Diverse udgifter	6.966	8.096	6.049	7.643	10.195
13.3	Turisme	6.319	5.921	6.018	6.511	7.984
13.4	I øvrigt	-	-	-	-	-
<b>14</b>	<b>Ikke-funktionsfordelte udgifter</b>	<b>189.390</b>	<b>199.720</b>	<b>203.135</b>	<b>201.629</b>	<b>200.656</b>
14.1	Udgifter til offentlig låntagning	9.121	10.353	10.031	10.374	10.656
14.2	Generelle overførsler	-	-	-	-	-
14.3	Afskrivninger	180.269	189.367	193.104	191.255	190.000
14.4	Andre udgifter	-	-	-	-	-
14.5	Afstemning	-	-	-	-	-
	<b>Kapitaludgifter, i alt</b>	<b>223.602</b>	<b>303.125</b>	<b>234.960</b>	<b>206.733</b>	<b>185.497</b>
<b>1</b>	<b>Generelle offentlige tjenester</b>	<b>3.130</b>	<b>6.934</b>	<b>3.775</b>	<b>3.071</b>	<b>7.667</b>
1.1	Generel administration	3.130	6.934	3.775	3.071	7.667
	- Administration	2.813	6.429	3.022	3.800	6.352
	- Kommune- og bygdekontor	18	524	302	2.271	1.315
	- Køb og salg af ejendomme	-	-194	150	-3.000	-
	- Andet	298	175	300	-	-
1.2	Forholdet til udlandet	-	-	-	-	-
<b>2</b>	<b>Forsvar m.m.</b>	-	-	-	-	-
2.1	Militært forsvar	-	-	-	-	-
2.2	Fiskeriinspektion	-	-	-	-	-
<b>3</b>	<b>Offentlig orden og sikkerhed</b>	<b>2.216</b>	<b>2.691</b>	<b>2.530</b>	<b>2.779</b>	<b>1.666</b>
3.1	Politi og brandvæsen	2.216	2.691	2.530	2.779	1.666
3.2	Retsvæsen	-	-	-	-	-
3.3	Fængsler og anstalter	-	-	-	-	-
<b>4</b>	<b>Undervisning</b>	<b>12.191</b>	<b>25.402</b>	<b>7.267</b>	<b>4.157</b>	<b>28.091</b>
4.1	Folkeskole	8.036	17.517	6.934	4.157	28.091
	- Den kommunale skole	3.770	2.648	6.513	3.676	26.676
	- Kollegier og skolehjem	4.266	14.869	421	481	1.415
4.2	Ungdomsuddannelsesniveauer	3.245	7.558	334	-	-
	- STI-skoler og -kollegier	3.245	7.558	334	-	-
4.3	Højere- og videregående uddannelse	-	-	-	-	-
4.4	Voksen- og efteruddannelse	910	326	-	-	-
4.5	Administration	-	-	-	-	-
<b>5</b>	<b>Sundhedsvæsen</b>	-	-	-	-	-
5.1	Hospitaler m.v.	-	-	-	-	-
5.2	Individuel sundhedstjeneste	-	-	-	-	-
5.3	Administration	-	-	-	-	-
<b>6</b>	<b>Social tryghed og velfærd</b>	<b>48.454</b>	<b>40.110</b>	<b>53.747</b>	<b>50.182</b>	<b>36.413</b>
6.1	Sikringsydelse	-	-	-	-	-
6.2	Velfærdsforanstaltninger	48.454	40.110	53.747	50.182	36.413
	- Vuggestuer	528	-	124	1.500	3.221
	- Daginstitution	4.162	11.268	21.438	11.044	9.566
	- Børnehaver	258	3.408	2.516	2.040	-
	- Fritidshjem og -klubber	10.561	7.779	2.093	8.389	5.434
	- Integreerede institutioner	372	2.020	2.095	562	416
	- Alderdomshjem	20.226	13.759	17.195	22.625	16.711
	- Ældreboliger mm	9.835	806	6.963	3.652	1.065
	- Handicapforsorg	1.068	324	783	120	-
	- Diverse anlæg	1.445	747	541	250	-
6.3	Administration	-	-	-	-	-

Tabellen fortsættes...

Tabel 4 fortsat.

## Kommunale drifts- og kapitaludgifter 2001-2005, udvidet funktionel fordeling. 1.000 kr.

		2001	2002	2003	2004*	2005*
<b>7</b>	<b>Boligforhold m.v.</b>	<b>52.824</b>	<b>107.254</b>	<b>86.464</b>	<b>79.616</b>	<b>54.885</b>
7.1	Boligforhold	-	-	-	-	-
-7.2	Vandforsyning	76	274	318	-	-
<b>7.3</b>	<b>Sanitære tjenester</b>	<b>28.356</b>	<b>71.298</b>	<b>45.632</b>	<b>20.513</b>	<b>24.808</b>
	- Forbrændingsanlæg og lossepladser	20.371	59.712	38.316	14.526	13.171
	- Kloakdrift	7.529	7.754	4.065	5.757	11.637
	- Andre renovationsudgifter	456	3.832	3.251	230	-
7.4	Gadebelysning	155	-	463	1.070	387
<b>7.5</b>	<b>Samfundsplanlægning i øvrigt</b>	<b>24.237</b>	<b>35.681</b>	<b>40.052</b>	<b>58.033</b>	<b>29.690</b>
	- Byggemodning	24.237	35.681	40.052	58.033	29.690
<b>8</b>	<b>Religiøse, rekreative og kulturelle tjenester</b>	<b>51.296</b>	<b>82.024</b>	<b>46.494</b>	<b>21.368</b>	<b>24.706</b>
8.1	Religiøse tjenester	163	563	661	1.155	4.456
	- Kirkegårde	163	563	661	1.155	4.456
8.2	Rekreative tjenester	47.778	73.864	44.249	16.308	7.075
	- Arctic Winter Games	112	1.209	-	-	-
	- Vintersportsaktiviteter	4.213	2.348	1.387	1.975	-
	- Idrætsanlæg	37.560	15.917	6.074	4.004	2.650
	- Svømmehal	5.219	52.486	36.164	8.014	1.660
	- Legepladser mm	673	1.904	624	2.315	2.765
8.3	Kulturelle tjenester	3.355	7.597	1.585	3.905	13.175
	- Forsamlingshuse	444	138	1.168	1.615	725
	- Kommunale museer	1.385	2.101	44	-	-
	- Kommunalt biblioteksvæsen	166	-	-	-	-
	- Kulturhus	792	26	14	1.000	12.000
	- Andre kulturelle udgifter	569	5.331	359	1.290	450
<b>9</b>	<b>Energiforsyning</b>	<b>226</b>	<b>4</b>	<b>-</b>	<b>2.500</b>	<b>1.600</b>
	- El- og varmforsyning	226	4	-	2.500	1.600
<b>10</b>	<b>Fiskeri og fangst, landbrug, skovbrug m.v.</b>	<b>1.207</b>	<b>113</b>	<b>702</b>	<b>482</b>	<b>400</b>
	- Fiskeri og fangst	953	-	100	-	150
	- Fangsthytter	176	190	556	304	250
	- Andre udgifter	79	-78	46	178	-
<b>11</b>	<b>Råstofudvinding, industri samt bygge- og anlægsvirk.</b>	<b>12.707</b>	<b>7.405</b>	<b>1.035</b>	<b>5.140</b>	<b>1.855</b>
	Ungdomstjenesten	-	660	-	-	-
	Værksteder	8.283	4.727	789	875	100
	Diverse udgifter	4.423	2.018	246	4.265	1.755
<b>12</b>	<b>Samfærdsel og kommunikation</b>	<b>28.590</b>	<b>21.550</b>	<b>22.962</b>	<b>30.552</b>	<b>25.102</b>
12.1	Veje og transport	21.863	19.699	20.297	28.695	21.459
	- Vejanlæg	21.863	19.699	20.297	28.695	21.459
12.2	Vandveje og havne	2.330	1.177	1.124	1.707	2.043
	- Beddinger, fortøjningsbøjer,	2.042	799	1.124	1.497	1.381
	- Kraner	288	378	-	210	662
12.3	Jernbaner	-	-	-	-	-
12.4	Lufttransport	-	-	1.302	-	-
12.5	Kollektiv transport	4.397	675	240	150	1.600
12.6	Kommunikation	-	-	-	-	-
12.7	I øvrigt	-	-	-	-	-
<b>13</b>	<b>Handel og service, turisme samt generel erhvervsudvikling</b>	<b>10.762</b>	<b>9.638</b>	<b>9.983</b>	<b>6.886</b>	<b>3.112</b>
13.1	Handel og service m.v.	7.221	7.384	6.609	5.936	2.012
	- Servicehuse	5.063	6.671	4.950	5.084	1.452
	- Torvesalgsboder	1.888	309	1.659	539	560
	- Vaskerier	1	-	-	-	-
	- Indkvartering og gæstehuse	44	-	-	-	-
	- Diverse udgifter	225	404	-	313	-
13.2	Generel erhvervsudvikling	2.354	2.058	3.185	950	1.000
13.3	Turisme	1.188	196	189	-	100
13.4	I øvrigt	-	-	-	-	-
<b>14</b>	<b>Ikke-funktionsfordelte udgifter</b>	<b>-</b>	<b>-</b>	<b>-</b>	<b>-</b>	<b>-</b>
14.1	Udgifter til offentlig låntagning	-	-	-	-	-
14.2	Generelle overførsler	-	-	-	-	-
14.3	Afskrivninger	-	-	-	-	-
14.4	Andre udgifter	-	-	-	-	-
14.5	Afstemning	-	-	-	-	-

Anm. Opgørelsen er konsolideret, og overførsler mellem de offentlige delsektorer er derfor, i henhold til ENS 1995, ikke medtaget. Kapitaltilskud på 129 mio. kr. til egne kvasiselskaber er dermed ikke indeholdt i statistikken. Budgettal er angivet med \*.

Tabel 5.

## Kommunale udgifter 2005, funktionel og realøkonomisk krydsfordeling. 1.000 kr.

		Driftsudgifter								
		Konsum					Konsum i alt (1+2+3+ 4+5)	Renter m.v.	Subsidier	
		Aflønning af ansatte	Forbrug af fast real- kapital	Forbrug i produk- tionen	Sociale over- førsler i natu- ralier	Salg af varer og tjenester			Til offent- lige kvasi- selskaber	Til andre virksom- heder
		1	2	3	4	5	6	7	8.1	8.2
<b>1</b>	<b>Generelle offentlige tjenester</b>	<b>319.190</b>	-	<b>182.041</b>	-	<b>12.769</b>	<b>488.462</b>	-	-	-
1.1	Generel administration	319.190	-	182.041	-	12.769	488.462	-	-	-
1.2	Forholdet til udlandet	-	-	-	-	-	-	-	-	-
<b>2</b>	<b>Forsvar m.m.</b>	-	-	-	-	-	-	-	-	-
2.1	Militært forsvar	-	-	-	-	-	-	-	-	-
2.2	Fiskeriinspektion	-	-	-	-	-	-	-	-	-
<b>3</b>	<b>Offentlig orden og sikkerhed</b>	<b>19.611</b>	-	<b>17.006</b>	-	<b>1.865</b>	<b>34.752</b>	-	-	-
3.1	Politi og brandvæsen	19.611	-	17.006	-	1.865	34.752	-	-	-
3.2	Retsvæsen	-	-	-	-	-	-	-	-	-
3.3	Fængsler og anstalter	-	-	-	-	-	-	-	-	-
<b>4</b>	<b>Undervisning</b>	<b>494.407</b>	-	<b>178.749</b>	-	<b>11.817</b>	<b>661.339</b>	-	-	<b>1.199</b>
4.1	Folkeskole	474.948	-	154.150	-	8.077	621.021	-	-	-
4.2	Ungdomsuddannelsesniveau	10.678	-	22.517	-	3.611	29.584	-	-	-
4.3	Højere- og videregående uddannelse	-	-	-	-	-	-	-	-	-
4.4	Voksen- og efteruddannelse	8.781	-	2.082	-	129	10.734	-	-	1.199
4.5	Administration	-	-	-	-	-	-	-	-	-
<b>5</b>	<b>Sundhedsvæsen</b>	-	-	-	-	-	-	-	-	-
5.1	Hospitaler m.v.	-	-	-	-	-	-	-	-	-
5.2	Individuel sundhedstjeneste	-	-	-	-	-	-	-	-	-
5.3	Administration	-	-	-	-	-	-	-	-	-
<b>6</b>	<b>Social tryghed og velfærd</b>	<b>508.716</b>	-	<b>222.033</b>	-	<b>79.416</b>	<b>651.333</b>	-	-	-
6.1	Sikringsydelse	17.229	-	2.851	-	187	19.893	-	-	-
6.2	Velfærdsforanstaltninger	491.487	-	219.182	-	79.229	631.440	-	-	-
6.3	Administration	-	-	-	-	-	-	-	-	-
<b>7</b>	<b>Boligforhold m.v.</b>	<b>33.640</b>	-	<b>92.296</b>	-	<b>62.918</b>	<b>63.018</b>	<b>212</b>	<b>1.217</b>	<b>5</b>
7.1	Boligforhold	589	-	14.089	-	825	13.853	-	1.217	-
7.2	Vandforsyning	-	-	2.051	-	-	2.051	-	-	-
7.3	Sanitære tjenester	32.715	-	69.336	-	61.981	40.070	212	-	5
7.4	Gadebelysning	336	-	3.049	-	16	3.369	-	-	-
7.5	Samfundsplanlægning i øvrigt	-	-	3.771	-	96	3.675	-	-	-
<b>8</b>	<b>Religiøse, rekreative og kulturelle tjenester</b>	<b>18.481</b>	-	<b>20.096</b>	-	<b>3.739</b>	<b>34.838</b>	-	-	-
8.1	Religiøse tjenester	58	-	1.216	-	-	1.274	-	-	-
8.2	Rekreative tjenester	4.598	-	4.432	-	2.004	7.026	-	-	-
8.3	Kulturelle tjenester	13.825	-	14.448	-	1.735	26.538	-	-	-
<b>9</b>	<b>Energiforsyning</b>	-	-	<b>2.569</b>	-	<b>2.569</b>	-	-	<b>901</b>	-
<b>10</b>	<b>Fiskeri og fangst, landbrug, skovbrug m.v.</b>	<b>170</b>	-	<b>922</b>	-	<b>238</b>	<b>854</b>	-	-	<b>797</b>
<b>11</b>	<b>Råstofudvinding, industri samt bygge- og anlægsvirk.</b>	<b>45.457</b>	-	<b>25.040</b>	-	<b>20.125</b>	<b>50.372</b>	-	<b>23.275</b>	<b>476</b>
<b>12</b>	<b>Samfærdsel og kommunikation</b>	<b>11.807</b>	-	<b>49.708</b>	-	<b>3.262</b>	<b>58.253</b>	-	-	-
12.1	Veje og transport	9.176	-	46.408	-	380	55.204	-	-	-
12.2	Vandveje og havne	173	-	1.923	-	239	1.857	-	-	-
12.3	Jernbaner	-	-	-	-	-	-	-	-	-
12.4	Lufttransport	-	-	-	-	-	-	-	-	-
12.5	Kollektiv transport	2.458	-	1.377	-	2.643	1.192	-	-	-
12.6	Kommunikation	-	-	-	-	-	-	-	-	-
12.7	I øvrigt	-	-	-	-	-	-	-	-	-
<b>13</b>	<b>Handel og service, turisme samt generel erhvervsudvikling</b>	<b>16.826</b>	-	<b>23.683</b>	-	<b>8.498</b>	<b>32.011</b>	-	<b>227</b>	<b>11.293</b>
13.1	Handel og service m.v.	9.246	-	10.992	-	7.432	12.806	-	-	-
13.2	Generel erhvervsudvikling	5.730	-	8.503	-	623	13.610	-	227	11.089
13.3	Turisme	1.850	-	4.188	-	443	5.595	-	-	204
13.4	I øvrigt	-	-	-	-	-	-	-	-	-
<b>14</b>	<b>Ikke-funktionsfordelte udgifter</b>	-	<b>190.000</b>	-	-	-	<b>190.000</b>	<b>10.656</b>	-	-
14.1	Udgifter til offentlig låntagning	-	-	-	-	-	-	10.656	-	-
14.2	Generelle overførsler	-	-	-	-	-	-	-	-	-
14.3	Afskrivninger	-	190.000	-	-	-	190.000	-	-	-
14.4	Andre udgifter	-	-	-	-	-	-	-	-	-
14.5	Afstemning	-	-	-	-	-	-	-	-	-
<b>15</b>	<b>I alt</b>	<b>1.468.305</b>	<b>190.000</b>	<b>814.143</b>	-	<b>207.216</b>	<b>2.265.232</b>	<b>10.868</b>	<b>25.620</b>	<b>13.770</b>



Tabel 5.

## Kommunale udgifter 2005, funktionel og realøkonomisk krydsfordeling. 1.000 kr.

Løbende overførsler				Løbende overførsler i alt 7+8+9	Drifts-udgifter i alt 6+10	Kapitalakkumulation 12+13 +14+15	Kapitaludgifter				Kapitaloverførsler i alt 18	Kapitaludgifter i alt 16+18	Drifts- og kapitaludgifter i alt 11+19
Andre løbende overførsler							Kapitaloverførsler						
Til andre offentlige delsektorer	Til husholdninger	Til private nonprofit institutioner	Til udland				Til offentlige kvasiselskaber	Til andre virksomheder	Til andre offentlige delsektorer	Andre kapitaloverførsler			
9.1	9.2	9.3	9.4	10	11	16	17.1	17.2	17.3	17.4 +17.5 +17.6	18	19	20
-	-	1.362	-	1.362	489.824	7.667	-	-	-	-	-	7.667	497.491
-	-	1.362	-	1.362	489.824	7.667	-	-	-	-	-	7.667	497.491
-	-	-	-	-	-	-	-	-	-	-	-	-	-
-	-	-	-	-	-	-	-	-	-	-	-	-	-
-	-	-	-	-	-	-	-	-	-	-	-	-	-
-	-	-	-	-	34.752	1.666	-	-	-	-	-	1.666	36.418
-	-	-	-	-	34.752	1.666	-	-	-	-	-	1.666	36.418
-	-	-	-	-	-	-	-	-	-	-	-	-	-
-	-	-	-	-	-	-	-	-	-	-	-	-	-
-	11.118	563	-	12.880	674.219	28.091	-	-	-	-	-	28.091	702.310
-	8.648	492	-	9.140	630.161	28.091	-	-	-	-	-	28.091	658.252
-	187	-	-	187	29.771	-	-	-	-	-	-	-	29.771
-	-	71	-	71	71	-	-	-	-	-	-	-	71
-	2.283	-	-	3.482	14.216	-	-	-	-	-	-	-	14.216
-	-	-	-	-	-	-	-	-	-	-	-	-	-
-	-	-	-	-	-	-	-	-	-	-	-	-	-
-	-	-	-	-	-	-	-	-	-	-	-	-	-
-	-	-	-	-	-	-	-	-	-	-	-	-	-
-	749.385	6.128	-	755.513	1.406.846	36.413	-	-	-	-	-	36.413	1.443.259
-	727.759	-	-	727.759	747.652	-	-	-	-	-	-	-	747.652
-	21.626	6.128	-	27.754	659.194	36.413	-	-	-	-	-	36.413	695.607
-	-	-	-	-	-	-	-	-	-	-	-	-	-
-	215	-	-	1.649	64.667	54.885	-	-	-	-	-	54.885	119.552
-	140	-	-	1.357	15.210	-	-	-	-	-	-	-	15.210
-	-	-	-	-	2.051	-	-	-	-	-	-	-	2.051
-	75	-	-	292	40.362	24.808	-	-	-	-	-	24.808	65.170
-	-	-	-	-	3.369	387	-	-	-	-	-	387	3.756
-	-	-	-	-	3.675	29.690	-	-	-	-	-	29.690	33.365
-	-	42.962	-	42.962	77.800	24.706	-	-	-	-	-	24.706	102.506
-	-	-	-	-	1.274	4.456	-	-	-	-	-	4.456	5.730
-	-	22.051	-	22.051	29.077	7.075	-	-	-	-	-	7.075	36.152
-	-	20.911	-	20.911	47.449	13.175	-	-	-	-	-	13.175	60.624
-	-	-	-	901	901	1.600	-	-	-	-	-	1.600	2.501
-	45	475	-	1.317	2.171	400	-	-	-	-	-	400	2.571
-	1.296	75	-	25.122	75.494	1.855	-	-	-	-	-	1.855	77.349
-	-	-	-	-	58.253	25.102	-	-	-	-	-	25.102	83.355
-	-	-	-	-	55.204	21.459	-	-	-	-	-	21.459	76.663
-	-	-	-	-	1.857	2.043	-	-	-	-	-	2.043	3.900
-	-	-	-	-	-	-	-	-	-	-	-	-	-
-	-	-	-	-	-	-	-	-	-	-	-	-	-
-	-	-	-	-	1.192	1.600	-	-	-	-	-	1.600	2.792
-	-	-	-	-	-	-	-	-	-	-	-	-	-
-	-	-	-	-	-	-	-	-	-	-	-	-	-
-	-	4.249	-	15.769	47.780	3.112	-	-	-	-	-	3.112	50.892
-	-	-	-	-	12.806	2.012	-	-	-	-	-	2.012	14.818
-	-	2.064	-	13.380	26.990	1.000	-	-	-	-	-	1.000	27.990
-	-	2.185	-	2.389	7.984	100	-	-	-	-	-	100	8.084
-	-	-	-	-	-	-	-	-	-	-	-	-	-
-	-	-	-	10.656	200.656	-	-	-	-	-	-	-	200.656
-	-	-	-	10.656	10.656	-	-	-	-	-	-	-	10.656
-	-	-	-	-	-	-	-	-	-	-	-	-	-
-	-	-	-	-	190.000	-	-	-	-	-	-	-	190.000
-	-	-	-	-	-	-	-	-	-	-	-	-	-
-	-	-	-	-	-	-	-	-	-	-	-	-	-
-	762.059	55.814	-	868.131	3.133.363	185.497	-	-	-	-	-	185.497	3.318.860

Tabel 6.

## Hjemmestyrets udgifter 2001-2005, funktionel fordeling. 1.000 kr.

	2001	2002	2003	2004*	2005*
<b>1 Generelle offentlige tjenester</b>	<b>305.068</b>	<b>319.074</b>	<b>342.440</b>	<b>441.667</b>	<b>383.495</b>
1.1 Generel administration	275.578	285.624	302.634	415.379	355.367
1.2 Forholdet til udlandet	29.490	33.450	39.806	26.288	28.128
<b>2 Forsvar m.m.</b>	-	-	-	-	-
2.1 Militært forsvar	-	-	-	-	-
2.2 Fiskeriinspektion	-	-	-	-	-
<b>3 Offentlig orden og sikkerhed</b>	-	-	-	-	-
3.1 Politi og brandvæsen	-	-	-	-	-
3.2 Retsvæsen	-	-	-	-	-
3.3 Fængsler og anstalter	-	-	-	-	-
<b>4 Undervisning</b>	<b>662.053</b>	<b>720.142</b>	<b>722.732</b>	<b>705.224</b>	<b>747.484</b>
4.1 Folkeskole	113.391	150.504	165.079	171.005	159.595
4.2 Ungdomsuddannelsesniveau	339.436	337.557	354.553	334.493	300.567
4.3 Højere- og videregående uddannelse	106.927	136.153	107.374	86.527	173.231
4.4 Voksen- og efteruddannelse	66.701	64.096	67.163	81.662	73.377
4.5 Administration	35.598	31.832	28.563	31.537	40.714
<b>5 Sundhedsvæsen</b>	<b>843.818</b>	<b>848.613</b>	<b>865.748</b>	<b>889.123</b>	<b>914.122</b>
5.1 Hospitaler m.v.	256.914	227.821	251.516	250.903	266.457
5.2 Individuel sundhedstjeneste	559.857	593.495	578.633	600.093	607.130
5.3 Administration	27.047	27.298	35.599	38.127	40.535
<b>6 Social tryghed og velfærd</b>	<b>863.296</b>	<b>878.932</b>	<b>887.214</b>	<b>966.759</b>	<b>997.056</b>
6.1 Sikringsydelse	496.647	516.253	513.198	583.756	566.056
6.2 Velfærdsforanstaltninger	346.152	342.490	357.512	363.545	401.935
6.3 Administration	20.497	20.189	16.505	19.458	29.065
<b>7 Boligforhold m.v.</b>	<b>303.559</b>	<b>309.639</b>	<b>294.679</b>	<b>290.573</b>	<b>257.289</b>
7.1 Boligforhold	206.029	237.729	206.872	223.533	197.100
7.2 Vandforsyning	46.201	19.372	40.363	17.613	18.400
7.3 Sanitære tjenester	14.949	20.261	16.764	10.827	6.327
7.4 Gadebelysning	4.674	5.622	5.386	5.700	5.400
7.5 Samfundsplanlægning i øvrigt	31.706	26.654	25.294	32.900	30.062
<b>8 Religiøse, rekreative og kulturelle tjenester</b>	<b>164.620</b>	<b>173.104</b>	<b>176.228</b>	<b>170.362</b>	<b>166.362</b>
8.1 Religiøse tjenester	34.110	37.429	39.026	38.052	39.002
8.2 Rekreative tjenester	-	-	-	4.857	4.875
8.3 Kulturelle tjenester	130.510	135.676	137.202	127.453	122.485
<b>9 Energiforsyning</b>	<b>87.927</b>	<b>108.017</b>	<b>58.762</b>	<b>43.388</b>	<b>150.700</b>
<b>10 Fiskeri og fangst, landbrug, skovbrug m.v.</b>	<b>59.722</b>	<b>194.146</b>	<b>173.411</b>	<b>154.761</b>	<b>171.475</b>
<b>11 Råstofudvinding, industri samt bygge- og anlægsvirk.</b>	<b>133.328</b>	<b>125.416</b>	<b>87.762</b>	<b>65.648</b>	<b>58.300</b>
<b>12 Samfærdsel og kommunikation</b>	<b>183.989</b>	<b>172.828</b>	<b>180.569</b>	<b>171.520</b>	<b>163.665</b>
12.1 Veje og transport	3.640	1.200	5.500	10.500	12.000
12.2 Vandveje og havne	40.297	29.235	20.329	21.930	20.930
12.3 Jernbaner	-	-	-	-	-
12.4 Luftransport	134.173	136.684	149.921	139.090	130.735
12.5 Kollektiv transport	-	-	-	-	-
12.6 Kommunikation	-	-	-	-	-
12.7 I øvrigt	5.880	5.709	4.819	-	-
<b>13 Handel og service, turisme samt generel erhvervsudvikling</b>	<b>299.168</b>	<b>283.747</b>	<b>251.377</b>	<b>278.775</b>	<b>273.132</b>
13.1 Handel og service m.v.	189.358	189.654	194.378	191.100	176.626
13.2 Generel erhvervsudvikling	86.795	71.537	37.998	61.775	71.506
13.3 Turisme	23.015	22.556	19.000	25.900	25.000
13.4 I øvrigt	-	-	-	-	-
<b>14 Ikke-funktionsfordelte udgifter</b>	<b>1.035.651</b>	<b>1.080.429</b>	<b>1.142.910</b>	<b>1.170.880</b>	<b>1.228.777</b>
14.1 Udgifter til offentlig låntagning	10.120	8.926	8.294	-	-
14.2 Generelle overførsler	894.427	933.782	994.176	1.031.785	1.090.595
14.3 Afskrivninger	131.104	137.721	140.440	139.095	138.182
14.4 Andre udgifter	-	-	-	-	-
14.5 Afstemning	-	-	-	-	-
<b>15 I alt</b>	<b>4.942.197</b>	<b>5.214.087</b>	<b>5.183.833</b>	<b>5.348.679</b>	<b>5.511.857</b>

Anm. Opgørelsen er konsolideret, og overførsler mellem de offentlige delsektorer er derfor, i henhold til ENS 1995, ikke medtaget. Kapitaltilskud på 102 mio. kr. til egne kvasiselskaber er dermed ikke indeholdt i statistikken. Budgettal er angivet med \*.

---

Signatur forklaring:

- ... Oplysninger foreligger ikke
- .. Oplysninger for usikre til at angives eller diskretionshensyn
- . Tal kan efter sagens natur ikke forekomme
- 0 Mindre end halvdelen af den anvendte enhed
- Nul
- \* Foreløbigt eller anslået tal

Eventuel henvendelse

Lene Baunbæk

E-mail: leba@gh.gl

Offentlige finanser

2005:1

1. marts 2005

---

Grønlands Statistik  
Postboks 1025 · 3900 Nuuk  
Tlf.: 34 50 00 · Fax: 32 29 54  
www.statgreen.gl · e-mail: stat@gh.gl

